

Macro Beszállító Egészségbiztonság & Környezetvédelmi szabványok

Tartalomjegyzék:

1. Cél és hatály.....	3
2. Bevezetés	3
2.1. A biztonság az első, biztonságban és jól menjünk haza	3
2.2. Négy lépés a biztonság felé	4
2.3. Don't Walk By.....	4
2.4. H&S bevezetés	5
3. Tulajdonságaink.....	5
3.1. Tulajdonosi kockázatok.....	5
3.2. Tulajdonjogi szabályok.....	5
3.3. Hulladékgazdálkodás.....	7
4. Egészségügyi és biztonsági menedzsment.....	7
4.1. Kockázatértékelések és módszertani nyilatkozatok (RAMS)	7
4.2. Munkavégzési engedély nagy kockázatú tevékenységekhez.....	7
4.3. Magas kockázatú munkálatok.....	8
4.4. Vészhelyzeti felkészültség.....	10
4.5. Incidensek jelentése.....	10
4.6. Nem biztonságos körülmények jelentése	11
4.7. Auditok/ellenőrzések	11
4.8. Személyi védőfelszerelés (PPE)	11
4.9. Munkaeszközök	11
4.10. Vegyi anyagok és veszélyes anyagok kezelése	12
4.11. Beszállítók képzése	12
4.12. További információk	12
5. Rövidítések	14
6. Meghatározások.....	14

Verziószám	Dátum	Megjegyzések a legutóbbi verzió óta bekövetkezett
2	30/012024	Az összes szakasz átnevezése és kisebb felülvizsgálata

1. Cél és hatály

Ezt a dokumentumot minden olyan Macro-beszállítónak eljuttatjuk, aki a Macro telephelyein és az ügyfeleink telephelyein szolgáltatásokat nyújt. Célja, hogy egyértelmű és következetes követelményeket és elvárásokat határozzon meg a Macro számára végzett munka során az egészségvédelem és biztonság kezelésével kapcsolatban. Ezek a szabályok a szerződéses megállapodásaink részét képezik.

Összességében ezek a követelmények több különböző Macro-szabvány és -eljárás összefoglalása, amelyeket a beszállítók már megkövetelnek, és amelyekre a [beszállítói portálon](#) megadott feltételek és előírások vonatkoznak. Ez a dokumentum azonban arra törekszik, hogy ezeket egyetlen rövid és tömör dokumentumban egyszerűsítse a beszállítók számára.

Amennyiben az ügyfél a Macro-t nevezi ki ügyvezető megbízottnak, hogy felügyelje az ügyfél és a szállító közötti szerződést, elvárás, hogy a szállító megfeleljen az ügyfél H&S szabályainak és a helyi szabályozási követelményeknek. Az ebben a szabványban meghatározott szabályok és követelmények csak jó gyakorlatnak tekintendők. Mivel e követelmények közül sokan a számos országban szokásos helyi szabályozásokra vonatkoznak, elvárjuk a beszállítóktól, hogy hasonló szintet tartsanak fenn, kivéve, ha az ügyfél HSE-szabályai és a helyi szabályozások eltérnek. Ha azt tapasztaljuk, hogy ez nem így van, akkor együttműködünk az ügyféllel, hogy megállapodjunk a biztonság és a megfelelőség biztosítása érdekében a legjobb eredményről.

2. Bevezetés

2.1. A biztonság az első, biztonságban és egészségesen hazatérni

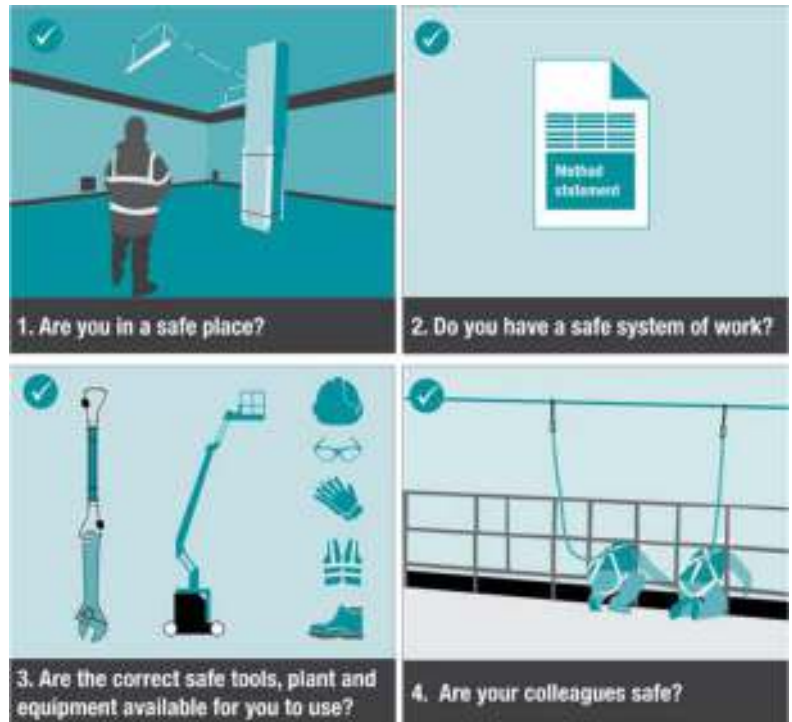
A Macro alapvető értéke a "**Biztonság az első**". **Biztonságban és jól**", és arra törekszünk, hogy minden tevékenységünk középpontjába az egészséget, a biztonságot és a jólétet helyezzük. Minden beszállítónktól ugyanilyen szintű elkötelezettséget és magatartást várunk el.



2.2. Négy lépés a biztonság felé

Elvárjuk Öntől, az Ön dolgozóitól és alvállalkozóitól, hogy

- (1) gondoskodjon arról, hogy a munkaterülete és a körülmények biztonságosak legyenek,
- (2) hogy rendelkezik-e biztonságos munkarendszerekkel,
- (3) hogy rendelkezik-e a munka biztonságos elvégzéséhez szükséges megfelelő eszközökkel és felszereléssel, és
- (4) hogy ügyeljen kollégái és a munkavégzés helyszínén tartózkodó más személyek biztonságára.
(pl. bérlők, nyilvánosság).

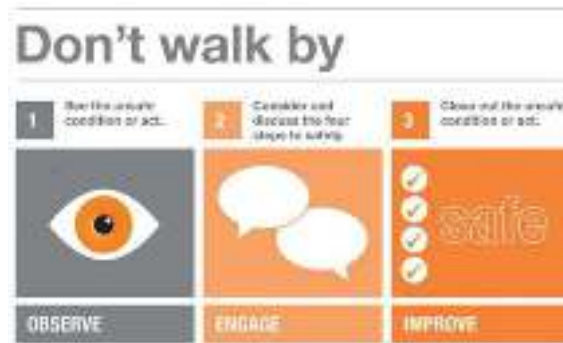


Ezt nevezzük a "**Négy lépés a biztonság felé**". Ha azt tapasztalja, hogy e lépések bármelyike nem valósul meg, vagy ha aggályai vannak a H&S (Egészség és biztonság (**H&S**)) kockázatok nem szakszerű kezelésével kapcsolatban, azonnal hagyja abba a munkát, és kérjen segítséget. Ezt a magatartást bátorítjuk és dicsérik, még akkor is, ha ez késlelteti a munkát - egyetlen munka sem olyan sürgős, hogy megérje valakinek a sérülését.

2.3. Ne sétálj el mellette

Ha bármilyen H&S veszélyt észlel a helyszínen, még ha az nem is kapcsolódik a munkájához, arra ösztönözzük, hogy jelentse ezeket, és beszélje meg a helyszínen dolgozó személyzettel, hogyan lehetne javítani vagy megszüntetni.

- "Ne menj el mellette.



E szabályok és magatartásformák betartásával mindenki biztonságban és jólétben térhet haza a családjához.

2.4. H&S bevezetés

A Macro által közvetlenül szerződötett valamennyi beszállító számára H&S-indukciót biztosítunk egy power point prezentáció formájában (Macro-Client Supplier H&S Induction), amely ezt a dokumentumot illusztrálja. Amennyiben vannak ügyfélspecifikus HSE-követelmények, ezeket a Macro követelményeinek kiegészítéseként összefoglalják ebben a bevezetésben.

A Beszállító felelős azért, hogy ezt közölje minden olyan munkavállalójával és alvállalkozójával, aki a Macro számára és ügyfeleink telephelyein dolgozik, és hogy az alábbi aláírásával rögzítse, hogy elfogadják a dokumentum tartalmát. Ez azt mutatja, hogy elolvasták, megértették és elfogadják ezeket a követelményeket.

3. Tulajdonságaink

3.1. Tulajdonosi kockázatok

A Macro ügyfelei megbízásából a legkülönbébb helyszíneken nyújt létesítményszolgáltatásokat, többek között irodák, iskolák, egyetemek, múzeumok, lakóépületek, kiskereskedelem, egészségügy, laboratóriumok, adatközpontok, raktárak, könnyűipari, gyártási, infrastrukturális/közlekedési és vegyes felhasználású helyszíneken.

E helyszínek némelyike szolgáltatásokat nyújt a nyilvánosság számára, és további kockázatokkal jár, amelyeket a beszállítóknak figyelembe kell venniük a munkatervezés, a kockázatértékelés és a helyszíni viselkedés során. Ezek közé tartozhatnak a helyszínen tartózkodó veszélyeztetett személyek, mint például: gyermekek és fiatalok, idősek, fogyatékkal élők, friss és várandós anyák, egészségkárosodottak stb.

Elvárjuk, hogy tisztában legyen a helyszíni szempontokkal és kockázatokkal, és ezeket figyelembe vegye a munka megtervezésekor és a kockázatértékelések elkészítésekor.

3.2. Tulajdonjogi szabályok

Egyes ügyfeleknek saját, egyedi HSE-követelményeik is vannak, amelyek néha túlmutatnak a makrokövetelményeken. A beszállítóknak és a vállalkozóknak ezekről tájékozódniuk kell, és a munkák tervezésekor és kivitelezésekor figyelembe kell venniük ezeket. A beszállítónak a

munka megkezdése előtt biztosítani kell, hogy ismerje az ügyfél/helyszínspecifikus szabályokat, beleértve a következőket:

- A munkaidőn kívüli munkák jóváhagyása.
- Belépőkártyák vagy kulcsok kiadása és visszaadása.
- Be- és kijelentkezés.
- A helyszínen viselt azonosító.
- Hozzáférés a szociális létesítményekhez (mosdók, mosdók stb.)

- A magas kockázatú feladatokra vonatkozó telephely- vagy ügyfélspecifikus munkaengedély-követelmények
- Kritikus ügyféltevékenységek, amelyeket nem lehet megzavarni
- A helyszín kiürítési eljárásai és a tűzoltósági / gyülekezési pontok
- Kinek kell jelenteni az eseményeket telephelyi szinten

Általános tulajdonjogi szabályok

- Míg minden épületben tilos a dohányzás (beleértve a dohányzás tilalmát közvetlenül a bejáratok előtt, illetve a bejáratok vagy nyitott ablakok közelében), egyes helyszíneken a külső földterületeken is tilos a dohányzás.
- Minden ajtót és lejáratot biztosítani kell, mielőtt elhagyja a hajót, még rövid időre is.
- A szállítók szerszámaikat biztonságosan tárolják, hogy ne jelentsenek botlásveszélyt, és ne hagyják őket felügyelet nélkül a helyszínen.
- Bármilyen gyanús tárgyat/csomagot jelenteni kell az ingatlan recepcióján.
- Az ingatlankezelő előzetes beleegyezése nélkül nem készítünk fényképeket; azonban gyakran kérünk fényképeket a munkálatok előtt és után, az elvégzett munka és a kiadott engedélyekkel kapcsolatos biztonsági ellenőrzések bizonyítékeként.
- A helyszínen a feladatnak megfelelő egyéni védőfelszerelést (PPE) kell viselni.
- A helyszínen minden forgalomirányítási és parkolási korlátozást be kell tartani, és az előre egyeztetett parkolást biztosítani kell.
- Míg a helyszíni szociális létesítmények (beleértve a pihenőszobákat, mosdókat, mosdókat) a rutinmunkákhoz általában a legtöbb helyszínen a beszállítók rendelkezésére állnak, a beszállítóknak saját létesítményeket kell biztosítaniuk a hosszabb ideig tartó munkákhoz, például projektekhez vagy kisebb építési munkákhoz, és ezt előzetesen meg kell beszélni.
- A munkaterületeket el kell különíteni akadályok, jelzések és/vagy beléptetés-ellenőrzés segítségével (pl. karbantartó helyiségek belsejében), hogy a munkálatok elkülönüljenek az épületben tartózkodóktól és a nyilvánosság tagjaitól. Ezeknek a "kizárási zónáknak" meg kell védeniük másokat a munkavégzés során jelentkező veszélyektől, és erről az egyes ingatlankezelőkkel egyeztetni kell.
- A szállítóknak minden ésszerű lépést meg kell tenniük annak biztosítására, hogy a munkavállalók elegendő megvilágítással rendelkezzenek feladataik elvégzéséhez, és hogy ne dolgozzanak kényelmetlen hőmérsékleten.
- A telephelyeken járműmosás nem megengedett.

3.3. Hulladékgazdálkodás

- A szállítók felelősek az általuk a helyszínen keletkező hulladék elszállításáért, kivéve, ha a munkálatok előtt külön megállapodtak az ingatlankezelővel.
 - A beszállítóktól elvárják, hogy lehetőség szerint újrahasznosítsák.
 - Minden veszélyes hulladékot biztonságos és környezetbarát módon, a helyi veszélyes hulladékokra vonatkozó előírásoknak megfelelően kell eltávolítani a helyszínről.
 - A helyszínen semmilyen vegyi anyagot vagy szennyezett terméket nem szabad a csatornába önteni.
- Az "egyszer használatos műanyagok" használatát lehetőség szerint el kell kerülni vagy csökkenteni kell.

4. Egészségügyi és biztonsági menedzsment

4.1. Kockázatértékelések és módszertani nyilatkozatok (RAMS)

- Minden (al)vállalkozótól kockázatértékelést (és módszertani nyilatkozatot az Egyesült Királyságban és azokban az országokban, ahol ez a norma) kérnek a munkálatok elvégzése előtt. Ezt a Macro vagy egy másik, a helyszínen felhatalmazással rendelkező fél ellenőrzi, elfogadja és nyomon követi.
- A helyszínen dolgozó valamennyi munkavállalónak magánál kell tartania a vonatkozó RAMS másolatát, és a munka megkezdése előtt át kell néznie azt.
- Minden munkavállalónak el kell végeznie egy munkahelyi kockázatértékelést is (néha dinamikus kockázatértékelésnek nevezik), ahol a helyi veszélyeket felülvizsgálják, és megállapodnak az olyan ellenőrzésekről, amelyekre az általános RAMS-ük nem terjed ki. Ezt nem kell dokumentálni, bár a Macro által javasolt jó gyakorlat.
- Az Egyesült Királyságon kívül be kell nyújtania az elvégzendő konkrét munkára vagy szolgáltatásra vonatkozó egészségügyi és biztonsági kockázatok értékelésének megfelelő írásos formáját (pl. Job Hazard Analysis az USA-ban, Document Unique Franciaországban, RIE Hollandiában stb.). Ennek legalább a helyi előírásoknak meg kell felelnie, ha a munkavégzésre vonatkozó munkavédelmi kockázatokkal és az ajánlott ellenőrző intézkedésekkel foglalkozik.

4.2. Munkavégzési engedély a nagy kockázatú tevékenységekhez

- Minden beszállítónak be kell vezetnie saját engedélyezési rendszerét a magas kockázatú tevékenységekhez. Ennek tartalmaznia kell a 4.3. szakaszban felsorolt szükséges ellenőrzéseket.

- A magas kockázatú tevékenységek közé tartoznak többek között a következők:
 - magasban végzett munka
 - azbeszt eltávolítása

- zárt terekbe való belépés
 - forró művek
 - elektromos munkák
 - gázberendezések
 - Daruk használata
- Az engedélyeket olyan illetékes személyeknek kell kiadniuk, akik nem maguk végzik a munkálatokat, és mérlegelni kell, hogy az engedélyeket ésszerűen mikor lehet távolról vagy személyesen kiadni. Távolról történő kiadás esetén az egyeztetett ellenőrzések ésszerű ellenőrzését kell elvégezni, és megfelelő bizonyítékokat kell megőrizni.
 - Minden nagy kockázatú munkát gondosan meg kell tervezni, felügyelni kell, és hozzáértő munkavállalóknak kell végezniük.
 - A magas kockázatú munkálatok megkezdése előtt elszigetelt zónákat kell kialakítani.
 - Minden beszállítónak telephelyspecifikus RAMS-eket kell küldenie a Macro H&S Manager és a Account
 - Vezető a helyszínen való részvétel előtt, hogy lehetővé tegye a felülvizsgálatot.
 - Amennyiben az engedélyt távolról adják ki (azaz az engedélyt kiadó személy nem tartózkodik a helyszínen), általában megkérjük a szállítót, hogy készítsen fényképeket a kiadott engedélyekhez kapcsolódó biztonsági intézkedésekről és ellenőrzésekről. Ez bizonyítékul szolgál az engedélyezési feltételek teljesülésének igazolására (pl. az energiaelkülönítési Lockout-Tagout (LOTO), a telepített akadályok, a kihelyezett jelzések, a felállított állványok, a leesés elleni védelemmel ellátott állványok stb. megléte).

4.3. Magas kockázatú munkák

4.3.1 Elektromos biztonság

- Az ügyfél telephelyein nem végezhető feszültség alatt álló elektromos munka.
- A biztonságos elkülönítési eljárásokat mindig be kell tartani.
- Minden leválasztott áramkört le kell zárni és ki kell jelölni, hogy az újbóli feszültség alá helyezést csak a szállító végezze el.
- Az ügyfél telephelyein csak a helyileg elismert ipari szabványok szerint képzett és vizsgázott szakképzett szakemberek dolgozhatnak elektromos áramkörökön (pl. BS7671:2018 az Egyesült Királyságban).
- Minden vizsgálati és tesztberendezést legalább évente kalibrálni kell a helyileg elismert ipari szabványok szerint (pl. GS38 az Egyesült Királyságban).
- A feszültségmérő helyes működésének ellenőrzésére egy ellenőrző egységet kell használni.

NYOMTATÁSKOR VAGY LETÖLTÉSKOR NEM ELLENŐRIZHETŐ

Hivatkozási szám: MC-MAC-SD-0001

- Minden használt elektromos berendezés hordozható készülékkel tesztelt.

4.3.2 Magasban végzett munka

- A szállítóknak biztosítaniuk kell, hogy a munkaeszközök megfeleljenek az elvégzendő munka jellegének és az előrelátható terheléseknek.
- A magasban történő munkavégzéshez használt minden emelőberendezést (pl. mobil magasított munkaállványok) a helyi országos előírásoknak vagy az iparági gyakorlatnak megfelelően kell ellenőrizni és tesztelni (pl. LOLER vagy PUWER előírások az Egyesült Királyságban).
- Az Ügyfél telephelyén használt létráknak vagy létráknak meg kell felelniük a helyi országos előírásoknak és az ipari szabványoknak (pl. EN131 létrák csak kereskedelmi használatra; 1. osztályú ipari használatra az Egyesült Királyságban), és biztonságosan kell használni őket (pl. megfelelő magasság és típus kiválasztása, megfelelő rögzítés stb.).
- Az állványzatokat a helyi országos előírásoknak vagy az iparági szabványoknak megfelelően kell felállítani (pl. National Access & Scaffolding Confederation (NASC) biztonsági útmutató).
"SG4: Az állványozási műveletek során bekövetkező lezuhanások megelőzése" az Egyesült Királyságban).
- Az állványzatokat használat előtt, 7 naponként, módosítások, sérülések vagy szélsőséges időjárási körülmények után ellenőrizni kell, és az ellenőrzést fel kell jegyezni.
- A magasban végzett munka során megfelelő zuhanásvédelmi felszerelést, lehetőleg zuhanásgátlót kell használni, amelyet a felszerelés típusára és használatára vonatkozó előírásoknak megfelelően ellenőrizni és tesztelni kell.

4.3.3 Forró munkák

- A forró munkálatok során megfelelő tűzoltó készülékeket kell a közelben tartani.
- Minden forró munkát követően legalább 2 órán keresztül tűzriadót kell tartani a munkálatok befejezése után.

4.3.4 Zárt terek

- A zárt térben végzett munkák a zárt térre vonatkozó előírások szerint.
- A zárt térben végzett munkák előtt minden szolgáltatást vagy egyéb csatlakozást el kell különíteni és ki kell zárni.
- A levegő minőségét mérni és ellenőrizni kell, és a zárt helyiségek szellőztetését szükség szerint biztosítani kell.
- A zárt térben végzett munkák megkezdése előtt vészhelyzeti mentési terveket kell készíteni, és a zárt térben végzett munkák során egy mentőcsapatot kell kiképezni és rendelkezésre bocsátani.

4.3.5 Emelési tevékenységek

- Minden emelési tevékenységre vonatkozóan emelési tervet kell kidolgozni, és azt minden érintett féllel közölni.
(pl. daruk használata a berendezések tetőfelületekre történő felemeléséhez).
- Minden emelőberendezést ellenőrizni és tesztelni kell, és a tanúsítvány egy példánya megtekinthető.

- Minden emelési tevékenységhez képzett felügyelet és banki személyzet szükséges, és a képzési bizonyítványokat ellenőrizni kell.
- Biztosítani kell, hogy a munkálatok időtartamára az emelési tevékenységek körül kizáró zónákat kell létesíteni.

4.3.6 Azbeszt

- A szállítóknak kérniük kell az ingatlanra vonatkozó azbesztjelentések másolatát, ha vannak ilyenek.
- Ha a helyszínen azbeszt van jelen a jelentésben azonosított módon, a jelentést a szállítói munkaerővel együtt át kell tekinteni, hogy az ingatlanban azonosítani lehessen az azbesztet tartalmazó releváns helyeket, és meg lehessen tenni a megfelelő óvintézkedéseket.
- Veszélyhelyzeti eljárásokat kell kialakítani véletlenszerű kibocsátás esetén, és a szállító munkatársainak tájékoztatása a helyszínen való megjelenés előtt.
- Az ilyen helyszíneken dolgozó minden beszállítói dolgozót ki kell képezni az azbeszt tudatosságra.
- Ha a helyszínen azbeszt gyanúját észlelik, a munkát az adott területen azonnal le kell állítani, és azonnal jelenteni kell a kérdéses helyszínért felelős makro létesítményvezetőnek (és adott esetben az FM Helpdesknek).

4.4. Vészhelyzeti felkészültség

- Az elsősegélynyújtás a szállító felelőssége.
- A szállítók járművein elsősegélycsomagot kell tartani, és annak mindig könnyen hozzáférhetőnek kell lennie.
- A szállítók tájékozódni kell a vészhelyzeti jelentésekről és a menekülési útvonalokról minden meglátogatott ingatlanon.
- A helyi ingatlankezelő a bejelentkezési folyamat részeként tájékoztatja a Szállítókat a tervezett tűzvédelmi gyakorlatokról.

4.5. Események jelentése

- A szállítóknak haladéktalanul (2 órán belül) jelenteniük kell minden incidenst, balesetet vagy baleset közeli eseményt az adott telephely makro létesítményvezetőjének. Amennyiben a Macro FM helpdesket használják egy számlán, akkor ezt a Helpdesknek is jelenteniük kell.
- A szállítóknak a jelentésükben ki kell fejteniük mind a tényleges, mind a lehetséges súlyosságot, és erre hivatkozniuk kell a saját incidensjelentéseikben. A kapcsolattartóknak 2 munkanapon belül írásos incidensjelentést kell benyújtaniuk a Macro-nak. A Macro értesíti a beszállítókat arról, hogy szükség van-e vizsgálati jelentésre, amely megosztja a tanulságokat és a megelőző intézkedéseket.

NYOMTATÁSKOR VAGY LETÖLTÉSKOR NEM
ELLENŐRIZHETŐ

Hivatkozási szám: MC-MAC-SD-0001

- A Macro az online jelentési rendszerét fogja használni az incidensek rögzítésére és nyomon követésére, az ellenőrzések elvégzésére és a nyomon követési intézkedések nyomon követésére.

- A Macro megosztja az ügyféllel az incidensekről és vizsgálatokról szóló jelentéseket, amennyiben ezek az ügyfél tulajdonában történtek.

4.6. Bizonytalan körülmények jelentése

- A beszállítóknak jelenteniük kell a helyszínen észlelt nem biztonságos körülményeket vagy viselkedést. Arra is ösztönözzük a beszállítókat, hogy jelentsenek olyan pozitív megfigyeléseket, mint a biztonságos munkavégzés. Ezeket az adott helyszínért felelős Macro létesítményvezetőnek kell jelenteni.
- Ha a Macro FM Helpdesket használják a számlán, akkor ezt is jelenteni kell a Helpdesknek.

4.7. Auditok/ellenőrzések

- A Macro és az Ügyfél tervezett és eseti ingatlanellenőrzéseket végez a H&S feltételek és a Beszállító biztonságos munkavégzési gyakorlatának megfigyelése érdekében. A beszállítóknak az ilyen ellenőrzéseket követően intézkedéseket kell végrehajtaniuk, és az auditor és a beszállító megállapodnak a teljesítés időkeretében.
- A beszállítóktól azt is elvárják, hogy saját auditokat és ellenőrzéseket végezzenek, amelyeknek az év során a helyszíni látogatások egy mintájára kell kiterjedniük, és amelyeket a munkálatokat végzőktől független személy végez, és az ilyen jelentéseket meg kell osztaniuk a Macroval.

4.8. Személyi védőfelszerelés (PPE)

- A beszállítónak a kockázatértékelésében az ellenőrzési intézkedések között meg kell határozni a szükséges egyéni védőeszközöket.
- A PPE-követelményeket gyakran telephelyenként/területenként is meghatározza az ügyfél (pl. ipari telephelyek esetében), és az ügyfélnek vagy Macrónak közölnie kell a beszállítókkal.
- Minden szükséges egyéni védőeszközt a szállítók biztosítanak a dolgozók számára, és a szállítók az ország jogszabályi követelményeinek megfelelően ellenőrzik azokat.

4.9. Munkaeszközök

- A szállítók és dolgozók által használt valamennyi felszerelésnek alkalmasnak kell lennie az adott feladatra.
- A Szállítók által használt összes berendezést a helyi ország jogszabályi követelményeinek, a gyártók útmutatásainak vagy az iparág legjobb gyakorlatának megfelelően kell

ellenőrizni és tesztelni (pl. LOLER / PUWER / hordozható készülékek tesztelése az Egyesült Királyságban).

- A berendezéseket használó valamennyi munkavállalónak képzettnek és kompetensnek kell lennie a berendezések helyes és biztonságos használatára.

4.10. Vegyszerek és veszélyes anyagok kezelése

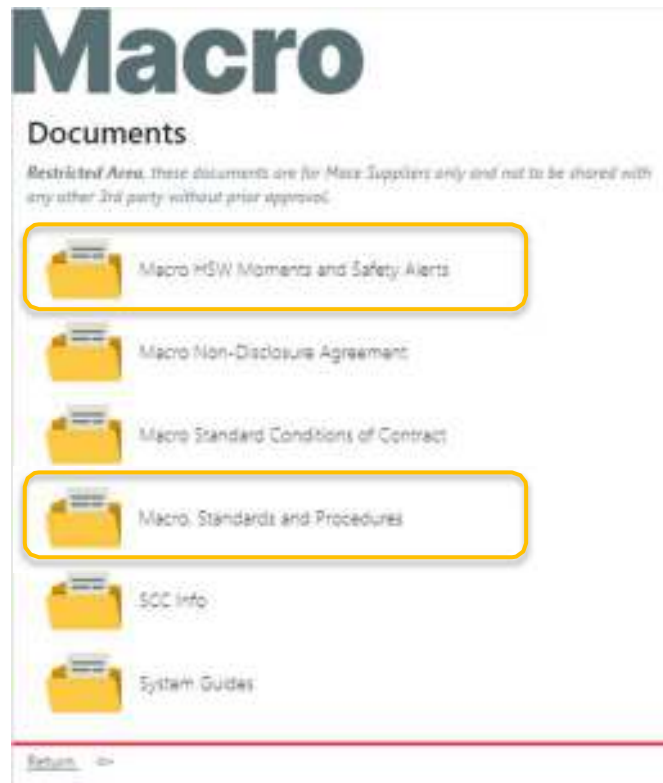
- Minden vegyi anyagnak rendelkeznie kell érvényes biztonsági adatlappal (SDS), amelynek egy példányát az alkalmazottnak a helyszínen kell tartania, és amelynek könnyen hozzáférhetőnek kell lennie.
- Oldószerekkel, oldószer alapú festékekkel, ragasztókkal, porral, füsttel, gázokkal stb. való munkavégzéskor.
A szállítóknak biztosítaniuk kell a megfelelő szellőzést, amely magában foglalhatja az elszívást is, hogy a levegő minősége megmaradjon, és az ingatlanban tartózkodó személyeket ne érje káros hatás.
- Minden kiömlött folyadékot haladéktalanul jelenteni kell az ingatlankezelőnek és az FM helpdesknek, és a vízfolyásokba való bejutás és a csúszásveszély megelőzése érdekében el kell zárni.

4.11. Beszállítók képzése

- A Macro beszállítói és munkavállalói (akik a Macro telephelyein vagy az ügyfeleink telephelyein dolgoznak) minden képzés és kompetencia tanúsítás a beszállító felelőssége, az egyes országok jogi követelményeinek megfelelően, az általuk végzett tevékenységekre, valamint a kockázatértékelésükben jelzett kockázatokra és a feladataik elvégzéséhez használt felszerelésekre vonatkozóan.
- A Macro vagy az ügyfél kérésére az ilyen képzésekről nyilvántartást kell vezetni, és a munkavállalónál kell tartani a konkrét alkalmassági bizonyítványokat vagy szakmai kártyákat, amelyeket kérésre a helyszíni látogatások során be kell mutatni.
- A Macro vagy ügyfeleink által a Beszállító dolgozóinak tartott H&S bevezetés, eligazítás vagy szerszámoszláda-beszélgetés nem minősül képzésnek.

4.12. További információk

- A Macro szabályzatai, szabványai és eljárásai megtalálhatók a Beszállítói portálon <https://macro123.com/Documents/>. A beszállítóknak ezeket a mi "Általános szerződési feltételek", amennyiben ez az egyes szállítók által nyújtott szolgáltatások körére vonatkozik.
- Ez a portál tartalmazza a HSW pillanatait és biztonsági figyelmeztetéseket is, amelyeket megosztottunk beszállítóinkkal azzal a céllal, hogy a beszállító javára megosszuk a jó gyakorlatokat és a figyelmeztetéseket.



- Sürgős kérdésekkel forduljon a Macro kijelölt képviselőjéhez.
- Az ezekkel kapcsolatos általános kérdésekkel kapcsolatban kérjük, forduljon a macro.QHSEW@macegroup.com címre.

5. Rövidítések

- FM Létesítménygazdálkodás
- FPE Bukásvédelmi felszerelés
- H&S Egészség és biztonság
- LOLER Emelési műveletek és emelőeszközök szabályzata az Egyesült Királyságban
- SDS *(vagy azzal egyenértékű)* Biztonsági adatlap a veszélyes anyagokról
- NASC National Access & Scaffolding Confederation az Egyesült Királyságban *(vagy azzal egyenértékű)*
- PPE Személyi védőeszközök Tervezett
- PPM megelőző karbantartás Munkavégzési
- PUWER engedély (magas kockázatú tevékenységek esetén)
- RAMS Kockázatértékelés és módszertani nyilatkozat - *ez lehet kockázatértékelés vagy munkaköri leírás.*
egy munkatevékenység biztonsági veszélyeinek vagy kockázatainak a biztonsági ellenőrzéseket, hogy ezeket elfogadható szintre csökkentsék.
- SSoW *Biztonságos munkarendszer - a biztonságos munkavégzés módját ismertető dokumentumok írásos dokumentuma. Ez magában foglalja a RAMS-t, a szabványok*

6. Fogalommeghatározások

- **Beszállító** A Macro vagy ügyfelünk számára szolgáltatásokat nyújtó
- **Alvállalkozó** személy vagy vállalat. A Szállítónak szolgáltatást nyújtó személy
- **Ügyvezető ügynök** vagy vállalat. szolgáltatások, de a szállítóknak szerződésük van az ügyféllel.
- **Módszertani** Egy dokumentum, amely tartalmazza egy adott munkakör feladat. Ez általában együtt jár a kockázatértékeléssel.