

Macro Leverancier Gezondheid & Veiligheid Milieunormen

Inhoudsopgave:

1. Doel en reikwijdte.....	3
2. Inleiding	3
2.1. Veiligheid op de eerste plaats, veilig en wel naar huis gaan	3
2.2. Vier stappen naar veiligheid	4
2.3. Loop niet door.....	4
2.4. H&S Inductie	5
3. Onze eigenschappen.....	5
3.1. Eigendomsrisico's.....	5
3.2. Eigendomsregels.....	5
3.3. Afvalbeheer.....	7
4. Gezondheids- en veiligheidsmanagement.....	7
4.1. Risicobeoordelingen en methodestaten (RAMS)	7
4.2. Werkvergunning voor activiteiten met een hoog risico.....	7
4.3. Werken met hoog risico.....	8
4.4. Voorbereid zijn op noodsituaties.....	10
4.5. Rapportage van incidenten.....	10
4.6. Onveilige omstandigheden melden	11
4.7. Audits/inspecties	11
4.8. Persoonlijke beschermingsmiddelen (PPE)	11
4.9. Arbeidsmiddelen	11
4.10. Beheer chemicaliën en gevaarlijke stoffen	12
4.11. Opleiding van leveranciers	12
4.12. Meer informatie	12
5. Afkortingen	14
6. Definities.....	14

Versienummer	Datum	Opmerkingen over wijzigingen sinds de vorige versie
2	30/012024	Rebranding en kleine revisie van alle secties

1. Doel en reikwijdte

Dit document wordt verspreid onder alle leveranciers van Macro die diensten verlenen op Macro-locaties en onze klantlocaties. Het doel is om duidelijke en consistente eisen en verwachtingen vast te stellen met betrekking tot het beheer van Gezondheid en Veiligheid tijdens het werken voor Macro. Deze regels maken deel uit van onze contractuele overeenkomsten.

Over het algemeen zijn deze vereisten een samenvatting van verschillende Macro-normen en procedures die al vereist zijn door leveranciers en die vallen onder onze algemene voorwaarden en zoals gespecificeerd in ons [leveranciersportaal](#). Dit document is er echter op gericht om deze te vereenvoudigen in één kort en bondig document voor leveranciers.

Als Macro door een klant is aangesteld als managing agent om toezicht te houden op het contract van de klant met de leverancier, wordt verwacht dat de leverancier voldoet aan de V&G-regels van de klant en de lokale wettelijke vereisten. De regels en vereisten die in deze standaard worden uiteengezet, worden alleen beschouwd als goede praktijken. Aangezien veel van deze eisen betrekking hebben op lokale regelgeving die in veel landen gebruikelijk is, verwachten we van leveranciers dat ze een vergelijkbaar niveau aanhouden, tenzij de HSE-regels en lokale regelgeving van de klant anders zijn. Als we constateren dat dit niet het geval is, zullen we met de klant overleggen wat de beste oplossing is om veiligheid en naleving te garanderen.

2. Inleiding

2.1. Veiligheid op de eerste plaats, veilig en gezond naar huis

De kernwaarde van Macro is '**Veiligheid voorop**'. We streven ernaar om gezondheid, veiligheid en welzijn centraal te stellen bij alles wat we doen. Van al onze leveranciers verwachten we dezelfde inzet en hetzelfde gedrag.



2.2. Vier stappen naar veiligheid

We verwachten dat u, uw werknemers en onderaannemers

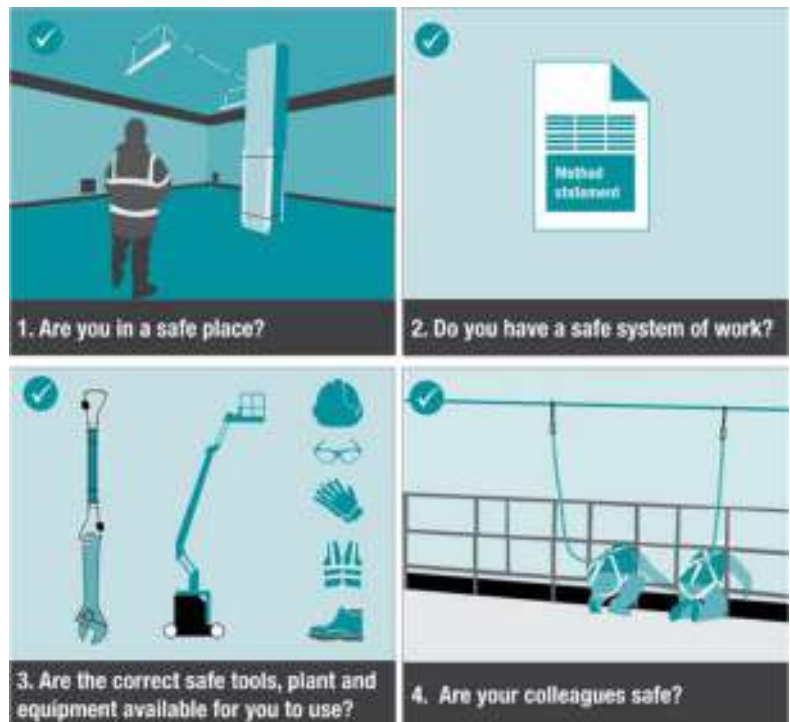
(1) ervoor zorgen dat je werkgebied en -omstandigheden veilig zijn,

(2) dat je over veilige werksystemen beschikt,

(3) dat je het juiste gereedschap en de juiste apparatuur hebt om het werk veilig uit te voeren, en

(4) dat je waakt over de veiligheid van je collega's en anderen die aanwezig zijn in de gebieden waar gewerkt wordt

uitgevoerd (bijv. huurders, publiek).



We noemen dit de '**Vier stappen naar veiligheid**'. Wanneer u merkt dat een van deze stappen niet wordt uitgevoerd, of wanneer u zich zorgen maakt over V&G-risico's (Gezondheid & Veiligheid (**V&G**)) die niet professioneel worden beheerd, stop dan onmiddellijk met het werk en vraag om ondersteuning. Dit gedrag wordt aangemoedigd en zal worden geprezen, zelfs als het werk hierdoor vertraging oploopt - geen enkele klus is zo dringend dat het de moeite waard is om iemand te verwonden.

2.3. Loop niet voorbij

Als u gevaren voor V&G waarneemt op het terrein, zelfs als deze geen verband houden met uw werk, moedigen we u aan deze te melden en met het personeel op het terrein te bespreken hoe deze kunnen worden verbeterd of geëlimineerd.

- Loop niet door.



Door deze regels en gedragingen te volgen, zou iedereen veilig en gezond naar huis moeten gaan.

2.4. V&G-inductie

Een V&G-inductie zal worden verstrekt aan alle leveranciers die rechtstreeks door Macro worden gecontracteerd in de vorm van een powerpointpresentatie (Macro-Client Supplier H&S Induction) die dit document illustreert. Als er klantspecifieke HSE-eisen zijn, worden deze samengevat in deze introductie als aanvulling op de Macro-eisen.

Het is de verantwoordelijkheid van de Leverancier om dit te communiceren aan al zijn werknemers en onderaannemers die voor Macro en op de locaties van onze klanten werken, en om hun acceptatie van de inhoud van dit document vast te leggen door hieronder te tekenen. Hiermee geeft hij aan dat hij deze vereisten heeft gelezen en begrepen en dat hij ermee instemt zich eraan te houden.

3. Onze eigenschappen

3.1. Eigendomsrisico's

Macro beheert de facilitaire diensten op een groot aantal locaties namens onze klanten, variërend van kantoren, scholen, universiteiten, musea, woningen, winkels, gezondheidszorg, laboratoria, datacenters, magazijnen, lichte industrie, productielocaties, infrastructuur/transport en gemengd gebruik.

Sommige van deze locaties leveren diensten aan het publiek en brengen extra risico's met zich mee waarmee leveranciers rekening moeten houden in hun werkplanning, risicobeoordelingen en gedrag op locatie. Hierbij kan het gaan om kwetsbare personen op de locatie, zoals: kinderen en jongeren, ouderen, mensen met een handicap, jonge en aanstaande moeders, mensen met een slechte gezondheid, enz.

We verwachten dat je je bewust bent van en informeert naar de aspecten en risico's van de locatie en dat je hiermee rekening houdt bij het plannen van je werk en het ontwikkelen van je risicobeoordelingen.

3.2. Eigendomsregels

Sommige klanten hebben ook hun eigen specifieke HSE-eisen, die soms verder gaan dan deze Macro-eisen. Leveranciers en aannemers moeten hiervan op de hoogte zijn en er rekening mee houden bij het plannen en uitvoeren van werkzaamheden. De leverancier moet ervoor

zorgen dat hij op de hoogte is van alle klant-/ locatiespecifieke regels voordat hij met het werk begint, waaronder de volgende:

- Goedkeuring van werken buiten kantooruren.
- Uitgeven en inleveren van toegangskarten of sleutels.
- In- en uitloggen.
- Identificatie gedragen op locatie.
- Toegang tot welzijnsvoorzieningen (toiletten, wasruimtes etc.)

- Locatiespecifieke of klantspecifieke vereisten voor werkvergunningen voor taken met een hoog risico
- Kritische klantactiviteiten die niet mogen worden verstoord
- Evacuatieprocedures op locatie en verzamelplaatsen voor brand
- Aan wie incidenten op locatieniveau moeten worden gemeld

Algemene eigendomsregels

- Hoewel alle gebouwen rookvrije zones zijn (inclusief rookverbod direct buiten of dicht bij alle ingangen van de site of open ramen), hebben sommige sites ook rookverbod in de buitengebieden.
- Alle deuren en toegangsluiken moeten worden afgesloten voordat u weggaat, zelfs voor korte perioden.
- Het gereedschap van alle Leveranciers wordt veilig opgeborgen, zodat het geen struikelgevaar oplevert, en wordt op de bouwplaats niet onbeheerd achtergelaten.
- Verdachte voorwerpen/verpakkingen worden gemeld bij de receptie van de accommodatie.
- Er worden geen foto's gemaakt zonder voorafgaande toestemming van de woningbeheerder; we vragen echter vaak om foto's te maken van de werkzaamheden voor en na de werkzaamheden als bewijs van de uitgevoerde werkzaamheden en van de veiligheidscontroles in verband met de afgegeven vergunningen.
- Persoonlijke beschermingsmiddelen (PPE) die relevant zijn voor de taak moeten worden gedragen op de locatie.
- Alle verkeers- en parkeerbeperkingen op het terrein worden nageleefd en er wordt gezorgd voor vooraf geregelde parkeergelegenheid.
- Hoewel leveranciers op de meeste bouwlocaties over het algemeen beschikken over welzijnsvoorzieningen op locatie (inclusief pauzeruimtes, toiletten, toiletten) voor routinewerkzaamheden, kan het zijn dat leveranciers hun eigen voorzieningen moeten treffen voor werkzaamheden van lange duur, zoals projecten of kleine bouwwerkzaamheden.
- Werkgebieden moeten worden afgescheiden door middel van barrières, bewegwijzering en/of toegangscontrole (bijv. in onderhoudsruimten) om de werkzaamheden te scheiden van de bewoners van het gebouw en het publiek. Deze 'uitsluitingszones' moeten anderen beschermen tegen gevaren tijdens de werkzaamheden en moeten worden overeengekomen met de individuele Property Managers.
- Leveranciers moeten alle redelijke stappen ondernemen om ervoor te zorgen dat werknemers voldoende verlichting hebben om hun taken uit te voeren en dat ze niet in onaangename temperaturen werken.

- Het wassen van voertuigen is niet toegestaan op de standplaatsen.

3.3. Afvalbeheer

- Leveranciers zijn verantwoordelijk voor het verwijderen van afval dat ze op locatie genereren, tenzij dit voorafgaand aan de werkzaamheden specifiek is overeengekomen met de property manager.
- Van leveranciers wordt verwacht dat ze waar mogelijk recyclen.
- Al het gevaarlijke afval moet op een veilige en milieuvriendelijke manier van het terrein worden verwijderd in overeenstemming met de plaatselijke voorschriften voor gevaarlijk afval.
- Op het terrein mogen geen chemische of verontreinigde producten in het riool worden gegoten.
- Het gebruik van 'single use plastics' moet waar mogelijk worden vermeden of verminderd.

4. Gezondheids- en veiligheidsmanagement

4.1. Risicobeoordelingen en methodestaten (RAMS)

- Een risicobeoordeling (en Method Statement in het VK en landen waar dit de norm is) wordt gevraagd aan alle (onder)aannemers voordat er werkzaamheden worden uitgevoerd. Deze wordt gecontroleerd, geaccepteerd en bijgehouden door Macro of een andere partij met gedelegeerde bevoegdheid op locatie.
- Alle werknemers die op de bouwplaats aanwezig zijn, moeten kopieën van relevante RAMS bij zich hebben en deze vóór aanvang van de werkzaamheden hebben doorgenomen.
- Alle werknemers moeten ook een risicobeoordeling uitvoeren op de werkplek (ook wel dynamische risicobeoordeling genoemd), waarbij lokale gevaren worden beoordeeld en controlemaatregelen worden overeengekomen die mogelijk niet onder hun algemene RAMS vallen. Dit hoeft niet te worden gedocumenteerd, maar wordt wel aangemoedigd door Macro.
- Buiten het VK moet u een geschikte schriftelijke vorm van beoordeling van gezondheids- en veiligheidsrisico's indienen voor het specifieke werk of de specifieke dienst die wordt uitgevoerd (bijv. Job Hazard Analysis in de VS, Document Unique in Frankrijk, RIE in NL, etc.). Dit moet minimaal voldoen aan de lokale voorschriften als het de V&G-risico's en aanbevolen controlemaatregelen voor de uit te voeren werkzaamheden behandelt.

4.2. Werkvergunning voor activiteiten met een hoog risico

- Alle leveranciers moeten hun eigen werkvergunningensysteem voor risicovolle activiteiten hebben geïmplementeerd. Deze moeten de vereiste controles bevatten die in paragraaf 4.3 hieronder worden opgesomd.
 - Activiteiten met een hoog risico omvatten, maar zijn niet beperkt tot, de volgende:
 - werken op hoogte
 - asbestverwijdering

- betreden van besloten ruimtes
 - warme werken
 - elektrische werken
 - gasinstallaties
 - Gebruik van kranen
- Vergunningen moeten worden afgegeven door bevoegde personen die de werkzaamheden niet zelf uitvoeren, en er moet worden nagegaan wanneer vergunningen redelijkerwijs op afstand kunnen worden afgegeven en wanneer niet. Wanneer vergunningen op afstand worden afgegeven, dient er een redelijke verificatie van de overeengekomen controles te worden uitgevoerd en dient geschikt bewijsmateriaal te worden bewaard.
 - Alle werkzaamheden met een hoog risico moeten zorgvuldig worden gepland, gecontroleerd en uitgevoerd door bekwame werknemers.
 - Er moeten uitsluitingszones worden ingesteld voordat er wordt begonnen met werkzaamheden met een hoog risico.
 - Alle leveranciers dienen locatiespecifieke RAMS te sturen naar de Macro H&S Manager en Account
 - Lead voorafgaand aan het bezoek aan de site om een beoordeling mogelijk te maken.
 - Wanneer een vergunning op afstand wordt afgegeven (d.w.z. de persoon die de vergunning afgeeft, bevindt zich niet op de locatie), zullen we de leverancier gewoonlijk vragen om foto's te maken van de veiligheidsmaatregelen en controles die met de afgegeven vergunningen verband houden. Dit dient als bewijs dat aan de vergunningsvoorwaarden wordt voldaan (bijv. energie-isolatie Lockout-Tagout (LOTO) op zijn plaats, barrières geïnstalleerd, bewegwijzering geplaatst, steigers geplaatst met valbeveiliging, enz.)

4.3. Werken met een hoog risico

4.3.1 Elektrische veiligheid

- Elektrische werkzaamheden onder spanning zijn niet toegestaan op locaties van klanten.
- Veilige isolatieprocedures moeten altijd worden nageleefd.
- Alle geïsoleerde circuits moeten worden vergrendeld en van een label worden voorzien om ervoor te zorgen dat ze alleen door de Leverancier opnieuw onder spanning kunnen worden gezet.

- Alleen gekwalificeerde technici die zijn opgeleid en geëxamineerd volgens lokaal erkende industriestandaarden mogen werken aan elektrische circuits op locaties van klanten (bijv. BS7671:2018 in het VK).
- Alle inspectie- en testapparatuur moet ten minste jaarlijks worden gekalibreerd volgens lokaal erkende industriestandaarden (bijv. GS38 in het VK).
- Er moet een testapparaat worden gebruikt om te controleren of een spanningsmeter correct werkt.
- Alle gebruikte elektrische apparatuur is getest op draagbare apparaten.

4.3.2 Werken op hoogte

- Leveranciers moeten ervoor zorgen dat de arbeidsmiddelen geschikt zijn voor de aard van het uit te voeren werk en de te verwachten belasting.
- Alle hoogteapparatuur die wordt gebruikt voor het werken op hoogte (bijv. mobiele hoogwerkers) moet worden geïnspecteerd en getest volgens de plaatselijke landelijke voorschriften of industriële praktijken (bijv. LOLER- of PUWER-voorschriften in het VK).
- Alle trapladders of ladders die op de locatie van de klant worden gebruikt, moeten voldoen aan de plaatselijke landelijke voorschriften of industriënormen (bijv. EN131 ladders alleen voor handelsgebruik; klasse 1 industrieel gebruik in het VK) en veilig worden gebruikt (bijv. geschikte hoogte en type gekozen, voldoende bevestigd, enz.)
- Steigers moeten worden opgebouwd volgens de plaatselijke voorschriften of industriënormen (bijv. de veiligheidsrichtlijnen van de National Access & Scaffolding Confederation (NASC)).
SG4 Valpreventie bij steigerwerk in het Verenigd Koninkrijk).
- Steigers moeten worden gecontroleerd en de inspectie moet worden vastgelegd, vóór gebruik, elke 7 dagen, na wijzigingen, schade of extreme weersomstandigheden.
- Bij het werken op hoogte moet geschikte valbeveiliging worden gebruikt, bij voorkeur valbeveiliging, die moet worden geïnspecteerd en getest volgens de voorschriften voor het type en het gebruik van de middelen.

4.3.3 Warme werken

- Tijdens warme werkzaamheden moeten geschikte brandblussers in de buurt zijn.
- Er moet een brandwacht worden uitgevoerd na alle warme werkzaamheden gedurende minstens 2 uur nadat de werkzaamheden zijn voltooid.

4.3.4 Besloten ruimten

- Werkzaamheden in besloten ruimtes zoals gedefinieerd in de voorschriften voor besloten ruimtes.
- Alle leidingen of andere verbindingen moeten worden geïsoleerd en afgesloten voordat er werkzaamheden in een besloten ruimte worden uitgevoerd.
- De luchtkwaliteit moet worden gemeten en gecontroleerd en er moet worden gezorgd voor voldoende ventilatie in besloten ruimten.
- Er moeten reddingsplannen voor noodsituaties aanwezig zijn voordat de werkzaamheden in besloten ruimten beginnen en er moet een reddingsteam getraind en beschikbaar zijn tijdens de werkzaamheden in besloten ruimten.

4.3.5 Tilactiviteiten

- Voor alle tilactiviteiten moet een tilplan worden ontwikkeld en gecommuniceerd met alle betrokkenen.

- (bijv. gebruik van kranen om apparatuur op daken te hijsen).
- Alle hijs- en hefapparatuur moet worden geïnspecteerd en getest en er moet een kopie van de certificering beschikbaar zijn voor inspectie.

- Alle hijs- en hefwerkzaamheden vereisen getraind toezicht en getrainde bankiers, en trainingscertificaten moeten worden gecontroleerd.
- Er moeten uitsluitingszones worden ingesteld rond hijsactiviteiten voor de duur van de werkzaamheden.

4.3.6 Asbest

- Leveranciers moeten vragen om een kopie van eventuele asbestrapporten voor een pand, indien aanwezig.
- Als er asbest aanwezig is op de locatie, zoals geïdentificeerd in het rapport, moet het rapport worden doorgenomen met het personeel van de Leverancier om relevante locaties in het pand te identificeren die asbest bevatten, en om de juiste voorzorgsmaatregelen te nemen.
- Er moeten noodprocedures worden opgesteld voor het geval iemand per ongeluk vrijkomt en de Het personeel van de leverancier wordt op de hoogte gebracht voordat het naar de bouwplaats gaat.
- Alle werknemers van leveranciers die op dergelijke locaties werken, moeten worden getraind in Asbestbewustzijn.
- Als er op een locatie asbestverdacht materiaal wordt waargenomen, moet het werk op die locatie onmiddellijk worden stopgezet en moet dit onmiddellijk worden gemeld bij de Macro facility manager die verantwoordelijk is voor de locatie in kwestie (en de FM Helpdesk indien van toepassing).

4.4. Voorbereiding op noodsituaties

- Eerste hulp is de verantwoordelijkheid van de Leverancier.
- Er moet een verbanddoos aanwezig zijn in de voertuigen van de Dienstverleners en deze moet altijd gemakkelijk toegankelijk zijn.
- Leveranciers maken zichzelf op de hoogte van noodmeldingen en vluchtroutes op alle bezochte eigendommen.
- De plaatselijke beheerder zal de leveranciers informeren over geplande brandoefeningen als onderdeel van het aanmeldingsproces.

4.5. Rapportage van incidenten

- Leveranciers moeten alle incidenten/ongevallen/near-misses onmiddellijk (binnen 2 uur) melden aan de Macro facility manager voor de betreffende locatie. Als de Macro FM-helppdesk wordt gebruikt voor een account, moeten ze dit ook melden aan de Helpdesk.
- Leveranciers moeten in hun rapport zowel de werkelijke als de potentiële ernst uitleggen en hiernaar verwijzen in hun eigen incidentrapporten. Leveranciers moeten schriftelijke

incidentrapporten binnen 2 werkdagen bij Macro indienen. Macro zal Leveranciers informeren of een onderzoeksrapport vereist is, waarin lessen en preventieve maatregelen worden gedeeld.

- Macro zal hun online rapportagesysteem gebruiken om incidenten te registreren en te volgen, inspecties uit te voeren en vervolgacties bij te houden.

- Macro zal incident- en onderzoeksrapporten met de Klant delen indien deze zich op het terrein van de Klant hebben voorgedaan

4.6. Onveilige omstandigheden melden

- Leveranciers moeten alle onveilige omstandigheden of gedragingen melden die op de bouwplaats worden waargenomen. We moedigen leveranciers ook aan om positieve waarnemingen te melden, zoals veilige werkpraktijken. Deze moeten worden gemeld aan de facility manager van Macro die verantwoordelijk is voor de betreffende locatie.
- Als de Macro FM Helpdesk wordt gebruikt voor de account, moet dit ook worden gemeld aan de Helpdesk.

4.7. Audits/Inspecties

- Macro en de Klant zullen geplande en ad-hocinspecties van eigendommen uitvoeren om de V&G-omstandigheden en veilige werkpraktijken van Leveranciers te controleren. Leveranciers kunnen na deze inspecties actie moeten ondernemen en de auditor en de leverancier zullen een tijdschema voor de voltooiing afspreken.
- Van leveranciers wordt ook verwacht dat ze hun eigen audits en inspecties beheren die een steekproef van hun bezoeken op locatie gedurende het jaar moeten omvatten, uitgevoerd door een persoon die onafhankelijk is van degenen die de werkzaamheden uitvoeren, en dat ze deze rapporten delen met Macro.

4.8. Persoonlijke beschermingsmiddelen (PPE)

- De leverancier moet de vereiste persoonlijke beschermingsmiddelen (PPE) specificeren in zijn risicobeoordeling onder controlemaatregelen.
- PBM-eisen worden ook vaak per locatie/gebied gedefinieerd door de klant (bijv. voor industriële locaties) en moeten door de klant of Macro worden doorgegeven aan de leveranciers.
- Alle vereiste persoonlijke beschermingsmiddelen (PPE) worden door de leveranciers aan hun werknemers verstrekt en worden door de leveranciers gecontroleerd volgens de wettelijke vereisten van het land.

4.9. Arbeidsmiddelen

- Alle uitrusting die wordt gebruikt door Leveranciers en hun werknemers moet geschikt zijn voor de uit te voeren taak.
- Alle apparatuur die door Leveranciers wordt gebruikt, moet worden geïnspecteerd en getest volgens de wettelijke vereisten van het lokale land, de richtlijnen van de fabrikant

of de beste praktijken in de branche (bijv. LOLER / PUWER / testen van draagbare apparatuur in het VK).

- Alle werknemers die apparatuur gebruiken, moeten getraind en competent zijn in het juiste en veilige gebruik ervan.

4.10. Beheer van chemicaliën en gevaarlijke stoffen

- Voor alle chemicaliën moet een geldig veiligheidsinformatieblad (VIB) beschikbaar zijn, waarvan de medewerker op locatie een kopie bij zich moet hebben die gemakkelijk toegankelijk is.
- Bij het werken met oplosmiddelen, verf op basis van oplosmiddelen, lijm, stof, dampen, gassen enz.
Leveranciers moeten ervoor zorgen dat er voldoende ventilatie is, inclusief afzuiging, zodat de luchtkwaliteit behouden blijft en personen in het pand geen nadelige gevolgen ondervinden.
- Alle gemorste vloeistoffen moeten onmiddellijk worden gemeld aan de Property Manager en de FM-helpdesk en moeten worden ingeperkt om te voorkomen dat ze in waterlopen terechtkomen en om gevaar voor uitglijden te voorkomen.

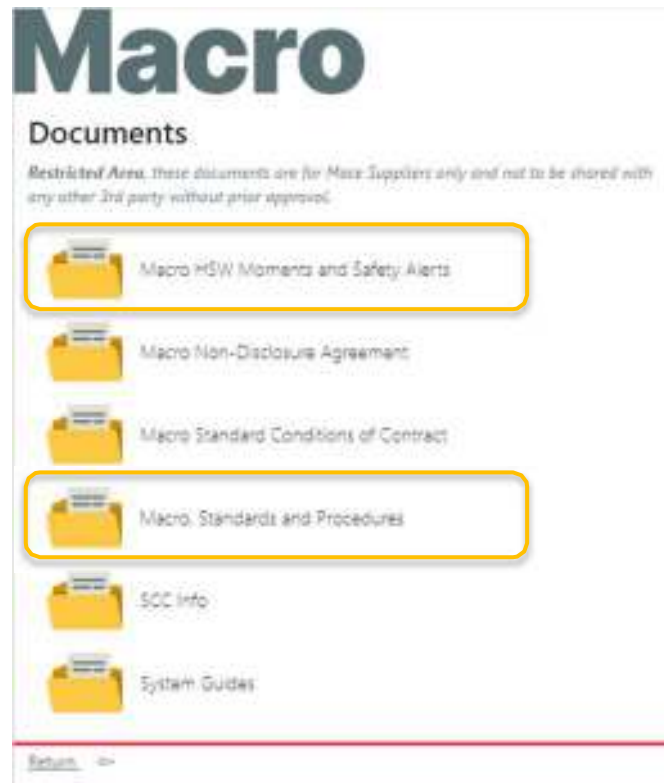
4.11. Training van leveranciers

- Alle training en competentiecertificeringen voor Macro-leveranciers en hun werknemers (die op Macro-locaties of onze klantlocaties werken) vallen onder de verantwoordelijkheid van de leverancier volgens de wettelijke vereisten in elk land voor de activiteiten die ze uitvoeren en de risico's die zijn aangegeven in hun risicobeoordelingen en de apparatuur die ze gebruiken om hun taken uit te voeren.
- Gegevens over deze training moeten op verzoek beschikbaar zijn voor Macro of Opdrachtgever, en specifieke competentiecertificaten of trade cards moeten bij de werknemer worden bewaard om op verzoek te kunnen worden getoond tijdens bezoeken op locatie.
- Een H&S-inductie, -briefing of -toolbox talk die door Macro of onze klanten wordt gegeven aan werknemers van toeleveranciers, wordt niet beschouwd als training.

4.12. Verdere informatie

- De beleidsregels, normen en procedures van Macro zijn te vinden in ons leveranciersportaal <https://macro123.com/Documents/>. Leveranciers moeten deze volgen volgens onze 'Standaardcontractvoorwaarden', voor zover relevant voor de omvang van de diensten die door elke leverancier worden geleverd.

- Dit portaal bevat ook HSW-momenten en veiligheidswaarschuwingen die zijn gedeeld met onze leveranciers met als doel het delen van goede praktijken en waarschuwingen ten behoeve van de leverancier.



- Neem voor dringende vragen contact op met je Macro-vertegenwoordiger.
- Voor algemene vragen over deze vereisten kunt u contact opnemen met macro.QHSEW@macegroup.com

5. Afkortingen

- FM Facility Management
- FPE Valbeveiligingsuitrusting
- H&S Gezondheid en veiligheid
- LOLER Voorschriften voor hijswerkzaamheden en hijsmiddelen in het Verenigd Koninkrijk (*of gelijkwaardig*)
- SDS Veiligheidsinformatieblad voor gevaarlijke materialen
- NASC National Access & Scaffolding Confederation in VK (*of gelijkwaardig*)
- PPE Persoonlijke beschermingsmiddelen
- PTW Gepland preventief onderhoud
- PUWER Werkvergunning (voor werkzaamheden met een hoog risico)
- RAMS Risicobeoordeling en methodeverklaring - *dit kan een risicobeoordeling of taakomschrijving zijn.*
beoordeling van de veiligheidsgevaren of -risico's van een werkactiviteit en de veiligheidscontroles om deze tot een aanvaardbaar niveau te beperken.
- SSOW *Veilig werksysteem - een schriftelijke reeks documenten waarin de veilige manier van werken wordt beschreven. Dit omvat RAMS en werkvergunningen normen*

6. Definities

- **Leverancier** Een persoon of bedrijf die diensten verleent aan Macro of onze klant.
- **Onderaannemer** Een persoon of bedrijf dat diensten verleent aan de Leverancier.
- **Beheersagent** Een persoon of bedrijf die diensten verleent aan de Leverancier, maar de leveranciers hebben een contract met de klant.
- **Methodeverklaring** Een document met de veilige werkprocedure voor een specifieke taak. Dit gaat meestal gepaard met een risicobeoordeling.