

Macro Dodávateľ Zdravie Bezpečnosť & Environmentálne normy

Obsah:

1. Účel a rozsah pôsobnosti.....	3
2. Úvod	3
2.1. Bezpečnosť na prvom mieste, bezpečný návrat domov	3
2.2. Štyri kroky k bezpečnosti	4
2.3. Nechoďte po.....	4
2.4. Úvodné školenie BOZP	5
3. Naše vlastnosti.....	5
3.1. Majetkové riziká.....	5
3.2. Pravidlá vlastníctva.....	5
3.3. Odpadové hospodárstvo.....	7
4. Riadenie bezpečnosti a ochrany zdravia.....	7
4.1. Hodnotenie rizík a metodické vyhlásenia (RAMS)	7
4.2. Povolenie na prácu pri vysoko rizikových činnostiach.....	7
4.3. Vysoko rizikové práce.....	8
4.4. Pripravenosť na núdzové situácie.....	10
4.5. Hlásenie incidentu.....	10
4.6. Hlásenie nebezpečných podmienok	11
4.7. Audity/kontroly	11
4.8. Osobné ochranné prostriedky (OOP)	11
4.9. Pracovné vybavenie	11
4.10. Riadenie chemických látok a nebezpečných materiálov	12
4.11. Školenie dodávateľov	12
4.12. Ďalšie informácie	12
5. Skratky	14
6. Definície.....	14

Číslo verzie	Dátum	Poznámky k zmenám od poslednej verzie
2	30/012024	Zmena značky a menšia revízia všetkých oddielov

NEKONTROLOVANÉ PRI TLAČI ALEBO SŤAHOVANÍ

Ref. č.: MC-MAC-SD-0001

Číslo verzie: 2

1. Účel a rozsah pôsobnosti

Tento dokument bude distribuovaný všetkým dodávateľom spoločnosti Macro, ktorí poskytujú služby na pracoviskách spoločnosti Macro a na pracoviskách našich klientov. Jeho cieľom je stanoviť jasné a konzistentné požiadavky a očakávania týkajúce sa riadenia bezpečnosti a ochrany zdravia pri práci pre spoločnosť Macro. Tieto pravidlá tvoria súčasť našich zmluvných dohôd.

Celkovo sú tieto požiadavky súhrnom niekoľkých rôznych noriem a postupov spoločnosti Macro, ktoré sa už od dodávateľov vyžadujú a na ktoré sa vzťahujú naše zmluvné podmienky a ktoré sú uvedené na našom [portáli pre dodávateľov](#). Cieľom tohto dokumentu je však zjednodušiť ich do jedného krátkeho a stručného dokumentu pre dodávateľov.

Ak klient vymenuje spoločnosť Macro za riadiaceho zástupcu, ktorý dohliada na zmluvu klienta s dodávateľom, očakáva sa, že dodávateľ bude dodržiavať pravidlá BOZP klienta a miestne regulačné požiadavky. Pravidlá a požiadavky uvedené v tejto norme sa budú považovať len za osvedčené postupy. Keďže mnohé z týchto požiadaviek sa vzťahujú na miestne predpisy bežné v mnohých krajinách, očakávame, že dodávateľia budú dodržiavať podobnú úroveň, pokiaľ sa pravidlá BOZP a miestne predpisy klienta nelíšia. Ak zistíme, že to tak nie je, budeme spolupracovať s klientom, aby sme sa dohodli na najlepšom výsledku na zaistenie bezpečnosti a dodržiavania predpisov.

2. Úvod

2.1. Bezpečnosť na prvom mieste, návrat domov v bezpečí a zdraví

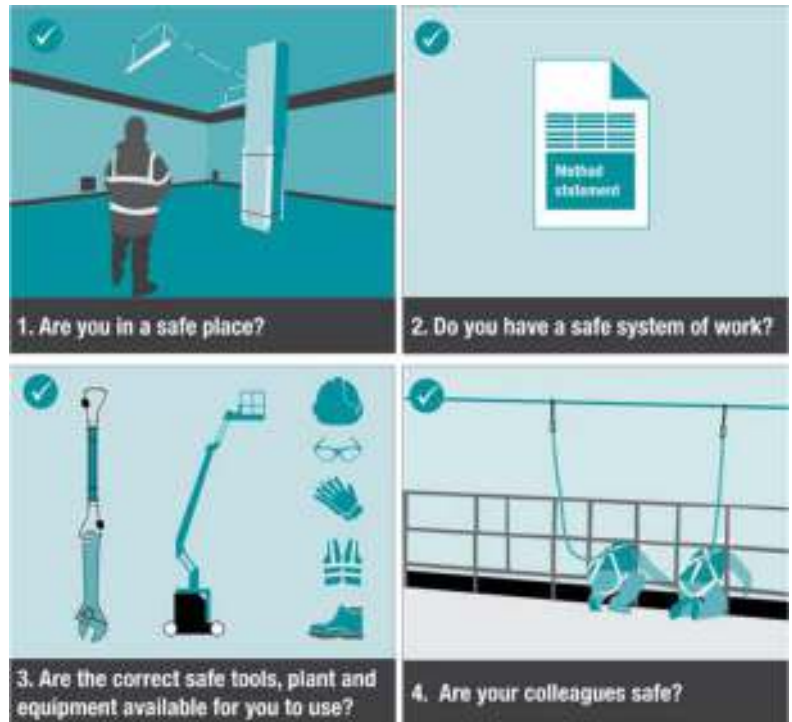
Základnou hodnotou spoločnosti Macro je "**Bezpečnosť na prvom mieste**". **Vráťte sa domov v bezpečí a pohode**" a snažíme sa, aby bezpečnosť a pohoda boli stredobodom všetkého, čo robíme. Rovnakú úroveň záväzkov a správania očakávame od všetkých našich dodávateľov.



2.2. Štyri kroky k bezpečnosti

Očakávame, že vy, vaši pracovníci a subdodávateľia

- (1) zabezpečte, aby vaše pracovné miesta a podmienky boli bezpečné,
- (2) či máte zavedené bezpečné pracovné systémy,
- (3) či máte správne nástroje a vybavenie na bezpečné vykonávanie práce a
- (4) že dbáte na bezpečnosť svojich kolegov a ostatných osôb nachádzajúcich sa v priestoroch, kde sa pracuje (napr. nájomcovia, verejnosť).

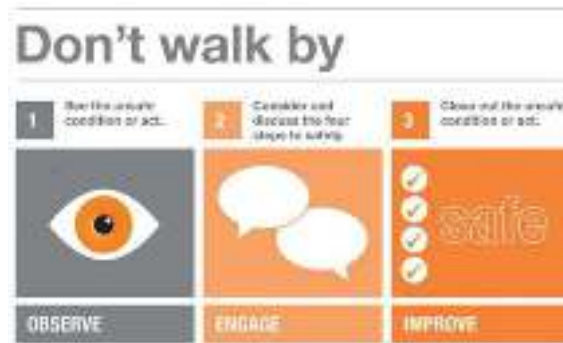


Nazývame to "**Štyri kroky k bezpečnosti**". Kedykoľvek zistíte, že niektorý z týchto krokov nie je splnený, alebo ak máte obavy, že riziká v oblasti BOZP (bezpečnosti a ochrany zdravia **pri práci**) nie sú profesionálne riadené, okamžite prerušte prácu a požiadajte o podporu. Takéto správanie je podporované a bude ocenené, aj keď sa tým práca zdrží - žiadna práca nie je taká naliehavá, aby stála za to, aby sa pri nej niekto zranil.

2.3. Neprechádzajte okolo

Ak na pracovisku spozorujete akékoľvek nebezpečenstvo v oblasti BOZP, aj keď nesúvisí s vašou prácou, vyzývame vás, aby ste ho nahlásili a aby ste s pracovníkmi pracoviska prediskutovali, ako ho možno zlepšiť alebo odstrániť.

- "Neprechádzajte okolo.



Dodržiavaním týchto pravidiel a správania by sa mal každý vrátiť domov k svojej rodine v bezpečí a zdraví.

2.4. Úvodné školenie BOZP

Všetkým dodávateľom, s ktorými má spoločnosť Macro priamo uzatvorenú zmluvu, sa poskytne úvodná informácia o BOZP vo forme prezentácie v Power Pointe (Macro-Client Supplier H&S Induction), ktorá ilustruje tento dokument. Ak existujú špecifické požiadavky na BOZP klienta, budú zhrnuté v tomto úvode, aby doplnili požiadavky spoločnosti Macro.

Dodávateľ je zodpovedný za to, že s týmto dokumentom oboznámi všetkých svojich pracovníkov a subdodávateľov, ktorí budú pracovať pre spoločnosť Macro a na pracoviskách našich klientov, a že svoj súhlas s obsahom tohto dokumentu potvrdí svojím podpisom nižšie. Tým preukáže, že si tieto požiadavky prečítal, porozumel im a súhlasí s ich dodržiavaním.

3. Naše vlastnosti

3.1. Majetkové riziká

Spoločnosť Macro v mene svojich klientov spravuje služby v rôznych lokalitách, od kancelárií, škôl, univerzít, múzeí, obytných priestorov, maloobchodu, zdravotníctva, laboratórií, dátových centier, skladov, ľahkého priemyslu, výrobných lokalít, infraštruktúry/dopravy až po zmiešané využitie.

Niektoré z týchto pracovísk poskytujú služby verejnosti a sú spojené s ďalšími rizikami, ktoré musia dodávatelia zohľadniť pri plánovaní práce, hodnotení rizík a správaní sa na pracovisku. Môže ísť o zraniteľné osoby na stavenisku, ako sú: deti a mladí ľudia, staršie osoby, osoby so zdravotným postihnutím, novopečené a budúce matky, osoby so zlým zdravotným stavom atď.

Očakávame, že ste si vedomí aspektov a rizík na stavenisku a že ich zohľadníte pri plánovaní práce a vypracovávaní hodnotenia rizík.

3.2. Pravidlá vlastníctva

Niektorí klienti majú aj vlastné špecifické požiadavky na BOZP, ktoré niekedy presahujú tieto požiadavky Makra. Dodávatelia a zhotovitelia musia byť o nich informovaní a zohľadniť ich pri plánovaní a vykonávaní prác. Dodávateľ sa musí pred začatím prác uistiť, že je oboznámený so všetkými pravidlami špecifickými pre klienta/miesto, vrátane nasledujúcich:

- Schválenie všetkých prác mimo pracovného času.

NEKONTROLOVANÉ PRI TLAČI ALEBO SŤAHOVANÍ

Ref. č.: MC-MAC-SD-0001

Číslo verzie: 2

- Vydávanie a vrátenie prístupových kariet alebo kľúčov.
- Prihlasovanie a odhlasovanie.
- Identifikácia nosená na mieste.
- prístup k sociálnym zariadeniam (toalety, umyvárne atď.)

- Požiadavky na pracovné povolenie špecifické pre pracovisko alebo klienta v prípade vysoko rizikových úloh
- Kritické činnosti klienta, ktoré nemožno narušiť
- Postupy evakuácie pracoviska a požiarne zhromaždiská
- Komu hlásiť incidenty na úrovni pracoviska

Všeobecné pravidlá týkajúce sa majetku

- Zatiaľ čo vo všetkých budovách platí zákaz fajčenia (vrátane zákazu fajčenia priamo vonku alebo v blízkosti všetkých vchodov do areálu alebo otvorených okien), v niektorých areáloch platia pravidlá zákazu fajčenia aj vo vonkajších priestoroch.
- Všetky dvere a prístupové poklopy musia byť pred odchodom zaistené, a to aj na krátky čas.
- Všetky nástroje dodávateľov budú bezpečne uložené tak, aby nepredstavovali nebezpečenstvo zakopnutia, a nebudú ponechané bez dozoru, kým budú na stavenisku.
- Akékoľvek podozrivé predmety/balíky budú nahlásené na recepcii ubytovacieho zariadenia.
- Bez predchádzajúceho súhlasu správcu nehnuteľnosti sa nebudú vyhotovovať žiadne fotografie; bežne však požadujeme vyhotovenie fotografií prác pred a po ich ukončení ako dôkaz vykonanej práce a bezpečnostných kontrol v súvislosti s vydanými povoleniami.
- Na pracovisku sa musia používať osobné ochranné prostriedky (OOP) vhodné pre danú úlohu.
- Na stavenisku sa budú dodržiavať všetky obmedzenia týkajúce sa riadenia dopravy a parkovania a bude sa zabezpečovať vopred dohodnuté parkovanie.
- Zatiaľ čo sociálne zariadenia na mieste (vrátane oddychových miestností, toaliet, umyvární) pre bežné práce sú pre dodávateľov vo všeobecnosti k dispozícii na väčšine stavenísk, dodávatelia si môžu musieť zabezpečiť vlastné zariadenia pre akékoľvek dlhodobé práce, ako sú projekty alebo menšie stavebné práce, a musia byť vopred prerokované.
- Pracovné priestory by mali byť oddelené pomocou zábran, značenia a/alebo kontroly prístupu (napr. vo vnútri miestností údržby), aby boli práce oddelené od obyvateľov budovy a verejnosti. Tieto "vylúčené zóny" by mali chrániť ostatných pred nebezpečenstvami počas pracovných činností a musia byť dohodnuté s jednotlivými správcami nehnuteľností.
- Dodávatelia by mali prijať všetky primerané opatrenia, aby zabezpečili, že pracovníci budú mať dostatok svetla na plnenie svojich úloh a že nebudú pracovať v neprijemných teplotách.
- Na miestach nie je povolené umývanie vozidiel.

NEKONTROLOVANÉ PRI TLAČI ALEBO SŤAHOVANÍ

Ref. č.: MC-MAC-SD-0001

Číslo verzie: 2

3.3. Nakladanie s odpadmi

- Dodávatelia sú zodpovední za odstránenie odpadu, ktorý vyprodukuje na mieste, pokiaľ sa na tom pred prácami osobitne nedohodnú so správcom nehnuteľnosti.
 - Od dodávateľov sa očakáva, že budú recyklovať, ak je to možné.
 - Všetok nebezpečný odpad musí byť odstránený zo staveniska bezpečným a ekologickým spôsobom v súlade s miestnymi predpismi o nebezpečnom odpade.
 - Do kanalizácie na mieste sa nesmú vylievať žiadne chemické alebo kontaminované výrobky.
- Používaniu "jednorazových plastov" by sa malo vyhýbať alebo by sa malo obmedziť všade, kde je to možné.

4. Riadenie bezpečnosti a ochrany zdravia

4.1. Hodnotenie rizík a metodické vyhlásenia (RAMS)

- Pred vykonaním akýchkoľvek prác sa od všetkých (sub)dodávateľov bude vyžadovať posúdenie rizík (a vyhlásenie o metódach v Spojenom kráľovstve a krajinách, kde je to normou). Toto hodnotenie skontroluje, akceptuje a sleduje spoločnosť Macro alebo iná strana s delegovanými právomocami na stavbe.
- Všetci pracovníci na stavenisku musia mať so sebou kópie príslušných RAMS a pred začatím práce si ich musia prečítať.
- Všetci pracovníci musia tiež vykonať hodnotenie rizík na pracovisku (niekedy známe ako dynamické hodnotenie rizík), kde sa preskúmajú miestne nebezpečenstvá a dohodnú sa kontrolné opatrenia, ktoré nemusia byť zahrnuté v ich všeobecnom systéme RAMS. Toto sa nemusí dokumentovať, hoci ide o osvedčený postup, ktorý spoločnosť Macro odporúča.
- Mimo Spojeného kráľovstva je potrebné predložiť vhodnú formu písomného hodnotenia rizík pre bezpečnosť a ochranu zdravia pri práci pre konkrétnu vykonávanú prácu alebo službu (napr. analýza pracovných rizík v USA, dokument Unique vo Francúzsku, RIE v Holandsku atď.). Tento musí spĺňať minimálne miestne predpisy, ak sa zaoberá rizikami v oblasti BOZP a odporúčanými kontrolnými opatreniami pre vykonávané práce.

4.2. Povolenie na prácu pre vysoko rizikové činnosti

- Všetci dodávatelia by mali mať zavedený vlastný systém povolení na prácu pre vysoko rizikové činnosti. Tieto by mali zahŕňať požadované kontroly uvedené v oddiele 4.3 nižšie.

NEKONTROLOVANÉ PRI TLAČI ALEBO SŤAHOVANÍ

Ref. č.: MC-MAC-SD-0001

Číslo verzie: 2

- Medzi vysoko rizikové činnosti patria okrem iného tieto:
 - práce vo výške
 - odstránenie azbestu

- vstup do uzavretých priestorov
 - horúce práce
 - elektroinštalačné práce
 - plynové zariadenia
 - Používanie žeriavov
- Povolenia by mali vydávať kompetentné osoby, ktoré samy nevykonávajú práce, pričom sa zväži, kedy je možné povolenia primerane vydávať na diaľku a kedy osobne. V prípade vydávania povolení na diaľku by sa malo vykonať primerané overenie dohodnutých kontrol s uchovaním vhodných dôkazov.
 - Všetky rizikové práce musia byť starostlivo naplánované, pod dohľadom a vykonávané kompetentnými pracovníkmi.
 - Pred začatím akýchkoľvek vysokorizikových prác sa musia zriadiť ochranné pásma.
 - Všetci dodávatelia by mali poslať manažérovi pre BOZP v makre a účtovníkovi špecifické RAMS.
 - Vedúci pred návštevou pracoviska, aby bolo možné vykonať kontrolu.
 - Ak sa povolenie vydáva na diaľku (t. j. osoba, ktorá povolenie vydáva, sa nenachádza na mieste), bežne požiadame dodávateľa, aby vyhotovil fotografie bezpečnostných opatrení a kontrol, ktoré sa vzťahujú na vydané povolenia. Slúži to ako dôkaz splnenia podmienok povolenia (napr. zavedené blokovanie a odpojenie od energie (LOTO), nainštalované zábrany, umiestnené značenie, postavené lešenie s ochranou proti pádu atď.)

4.3. Vysoko rizikové práce

4.3.1 Elektrická bezpečnosť

- Na pracoviskách klienta nie sú povolené žiadne elektrické práce pod napätím.
- Vždy sa musia dodržiavať postupy bezpečnej izolácie.
- Všetky izolované obvody musia byť uzamknuté a označené, aby sa zabezpečilo, že opätovné zapnutie nebude môcť vykonať iný subjekt ako dodávateľ.
- Na elektrických obvodoch na pracoviskách klienta môžu pracovať len kvalifikovaní technici vyškolení a preskúšaní podľa miestnych uznávaných priemyselných noriem (napr. BS7671:2018 v Spojenom kráľovstve).
- Všetky kontrolné a skúšobné zariadenia musia byť aspoň raz ročne kalibrované podľa miestnych uznávaných priemyselných noriem (napr. GS38 v Spojenom kráľovstve).
- Na overenie správnej funkcie merača napätia sa musí použiť skúšobná jednotka.
- Všetky použité elektrické zariadenia sú testované na prenosné spotrebiče.

NEKONTROLOVANÉ PRI TLAČI ALEBO SŤAHOVANÍ

Ref. č.: MC-MAC-SD-0001

Číslo verzie: 2

4.3.2 Práca vo výške

- Dodávateľia musia zabezpečiť, aby pracovné vybavenie zodpovedalo povahe vykonávanej práce a všetkým predvídateľným zaťaženiám.
- Všetky výškové zariadenia používané na prácu vo výškach (napr. mobilné vyvýšené pracovné plošiny) musia byť skontrolované a odskúšané v súlade s miestnymi predpismi alebo priemyselnými postupmi (napr. predpisy LOLER alebo PUWER v Spojenom kráľovstve).
- Všetky rebríky používané na pracoviskách klienta musia byť v súlade s miestnymi predpismi a priemyselnými normami (napr. rebríky podľa normy EN131 len na obchodné použitie; trieda 1 na priemyselné použitie vo Veľkej Británii) a musia sa používať bezpečne (napr. vhodná výška a typ, vhodné zabezpečenie atď.).
- Lešenie musí byť postavené v súlade s miestnymi predpismi alebo priemyselnými normami (napr. bezpečnostnými pokynmi Národnej konfederácie pre prístup a lešenie (NASC)).
"SG4 Prevencia pádov pri práci na lešení" v Spojenom kráľovstve).
- Lešenie sa musí skontrolovať a kontrola sa musí zaznamenať pred použitím, každých 7 dní, po zmenách, poškodení alebo extrémnych poveternostných podmienkach.
- Pri práci vo výškach sa musia používať vhodné ochranné prostriedky proti pádu, najlepšie zadržiavacie prostriedky proti pádu, ktoré musia byť skontrolované a odskúšané podľa predpisov pre typ a použitie týchto prostriedkov.

4.3.3 Horúce práce

- Počas horúcich prác musia byť v blízkosti vhodné hasiace prístroje.
- Požiarny dozor sa musí vykonávať po všetkých horúcich prácach minimálne 2 hodiny po ich ukončení.

4.3.4 Obmedzené priestory

- Práce v uzavretom priestore, ako sú definované v predpisoch o uzavretom priestore.
- Pred akýmkoľvek prácou v uzavretom priestore musia byť odpojené a zablokované všetky prípojky.
- Kvalita vzduchu sa musí merať a kontrolovať a podľa potreby sa musí zabezpečiť vetranie uzavretých priestorov.
- Pred začatím akýchkoľvek prác v uzavretých priestoroch musia byť vypracované núdzové záchranné plány a počas akýchkoľvek prác v uzavretých priestoroch musí byť vyškolený a dostupný záchranný tím.

4.3.5 Zdvíhacie činnosti

- Pre všetky činnosti zdvíhania sa musí vypracovať plán zdvíhania a oznámiť všetkým zúčastneným.
(napr. používanie žeriavov na zdvíhanie zariadení na strešné plochy).

NEKONTROLOVANÉ PRI TLAČI ALEBO SŤAHOVANÍ

Ref. č.: MC-MAC-SD-0001

Číslo verzie: 2

- Všetky zdvíhacie zariadenia musia byť skontrolované a odskúšané a kópia certifikátu je k dispozícii na nahliadnutie.

- Všetky činnosti pri zdvíhaní si vyžadujú vyškolený dozor a bankárov a mali by sa skontrolovať osvedčenia o školení.
- Zabezpečiť, aby sa okolo zdvíhacích prác vybudovali ochranné pásma počas celého trvania prác.

4.3.6 Azbest

- Dodávatelia by si mali vyžiadať kópiu všetkých správ o azbeste, ak sa v nehnuteľnosti nachádzajú.
- Ak sa na stavenisku nachádza azbest, ako sa uvádza v správe, správa by sa mala preskúmať spolu s pracovníkmi dodávateľa s cieľom identifikovať príslušné miesta v objekte, ktoré obsahujú azbest, a prijať vhodné preventívne opatrenia.
- Mali by sa vytvoriť núdzové postupy pre prípad náhodného úniku a Pracovníci dodávateľa sú o tom informovaní pred príchodom na stavenisko.
- Všetci pracovníci dodávateľa, ktorí pracujú na takýchto miestach, musia byť vyškolení v oblasti informovanosti o azbeste.
- Ak sa na stavenisku objaví podozrenie na azbest, práce v daných oblastiach sa musia okamžite zastaviť a bezodkladne nahlásiť správcovi zariadenia Macro zodpovednému za dané stavenisko (a prípadne oddeleniu FM Helpdesk).

4.4. Pripravenosť na núdzové situácie

- Za poskytnutie prvej pomoci zodpovedá dodávateľ.
- Lekárnička by mala byť vo vozidlách dodávateľov a mala by byť vždy ľahko dostupná.
- Dodávatelia sa oboznámia s núdzovými hláseniami a únikovými cestami na všetkých navštívených nehnuteľnostiach.
- Miestny správca nehnuteľnosti bude dodávateľov informovať o všetkých plánovaných požiarňoch cvičeniach v rámci procesu prihlasovania.

4.5. Hlásenie incidentov

- Dodávatelia musia okamžite (do 2 hodín) nahlásiť všetky incidenty/nehody/nehody, ku ktorým došlo, vedúcemu zariadenia Macro pre dané pracovisko. Ak sa na účte používa asistenčná služba Macro FM, mali by to tiež nahlásiť asistenčnej službe.
- Dodávatelia by mali vo svojej správe vysvetliť skutočnú aj potenciálnu závažnosť a uviesť ju vo svojich vlastných správach o incidentoch. Dodávatelia by mali do 2 pracovných dní poskytnúť spoločnosti Macro písomné správy o incidentoch. Spoločnosť Macro oznámi Dodávateľom, či je potrebná správa o vyšetrovaní, v ktorej budú uvedené získané skúsenosti a preventívne opatrenia.
- Spoločnosť Macro bude používať svoj online systém hlásení na zaznamenávanie a monitorovanie incidentov, vykonávanie kontrol a sledovanie následných opatrení.

NEKONTROLOVANÉ PRI TLAČI ALEBO SŤAHOVANÍ

Ref. č.: MC-MAC-SD-0001

Číslo verzie: 2

- Spoločnosť Macro bude zdieľať správy o incidentoch a vyšetrovaniach s klientom, ak k nim došlo na jeho majetku.

4.6. Hlásenie nebezpečných podmienok

- Dodávateľia by mali hlásiť všetky nebezpečné podmienky alebo správanie, ktoré na stavenisku spozorujú. Dodávateľov tiež vyzývame, aby nahlasovali pozitívne pozorovania, ako napríklad bezpečné pracovné postupy. Tie by mali byť nahlásené vedúcemu zariadenia Macro zodpovednému za dané pracovisko.
- Ak sa na účte používa Macro FM Helpdesk, malo by sa to tiež nahlásiť Helpdesku.

4.7. Audity/kontroly

- Spoločnosť Macro a klient budú vykonávať plánované a ad-hoc kontroly nehnuteľností s cieľom dodržiavať podmienky BOZP a bezpečné pracovné postupy dodávateľa. Dodávateľia môžu mať po týchto kontrolách opatrenia, ktoré musia splniť, a časový rámec ich splnenia bude dohodnutý medzi audítorom a dodávateľom.
- Od dodávateľov sa tiež očakáva, že budú riadiť svoje vlastné audity a kontroly, ktoré by mali zahŕňať vzorku ich návštev na stavenisku počas celého roka, ktoré vykoná osoba nezávislá od osôb vykonávajúcich práce, a že budú tieto správy poskytovať spoločnosti Macro.

4.8. Osobné ochranné prostriedky (OOP)

- Dodávateľ by mal vo svojom posúdení rizík v rámci kontrolných opatrení uviesť požadované OOP.
- Požiadavky na osobné ochranné prostriedky často definuje aj klient (napr. v prípade priemyselných závodov) a klient alebo spoločnosť Macro by ich mali oznámiť dodávateľom.
- Dodávateľia poskytnú svojim pracovníkom všetky požadované osobné ochranné prostriedky a dodávateľia ich skontrolujú v súlade s právnymi požiadavkami krajiny.

4.9. Pracovné vybavenie

- Všetko vybavenie používané dodávateľmi a ich pracovníkmi musí byť vhodné na danú úlohu.
- Všetky zariadenia používané dodávateľmi musia byť skontrolované a otestované v súlade s miestnymi právnymi požiadavkami, usmerneniami výrobcov alebo osvedčenými postupmi v odvetví (napr. LOLER / PUWER / testovanie prenosných spotrebičov v Spojenom kráľovstve).

- Všetci pracovníci, ktorí používajú zariadenia, musia byť vyškolení a kompetentní v ich správnom a bezpečnom používaní.

4.10. Riadenie chemických látok a nebezpečných materiálov

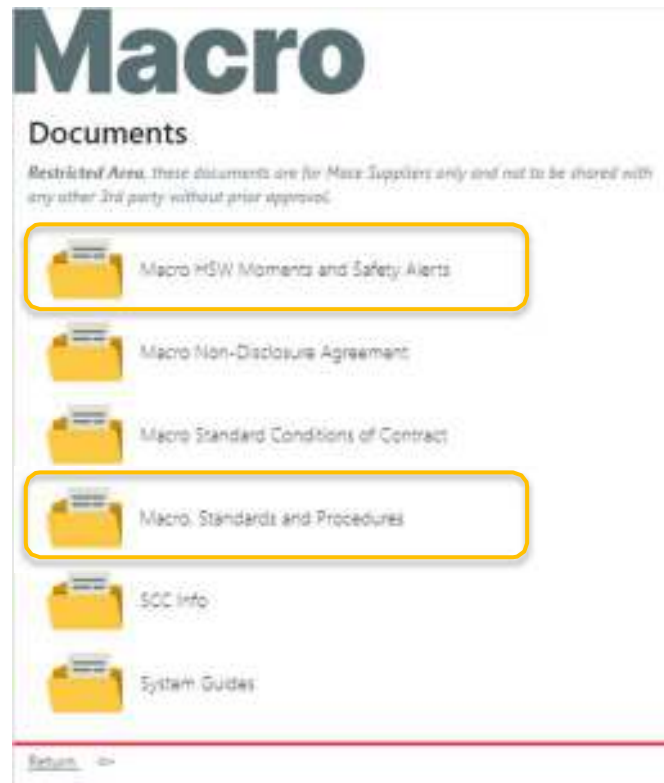
- Všetky chemikálie musia mať platný bezpečnostný list (KBÚ), ktorého kópiu musí mať pracovník na pracovisku a ktorý musí byť ľahko prístupný.
- Pri práci s rozpúšťadlami, farbami na báze rozpúšťadiel, lepidlami, prachom, výparmi, plynmi atď. Dodávatelia musia zabezpečiť primerané vetranie, ktoré môže zahŕňať odsávanie, aby sa zabezpečila kvalita vzduchu a aby osoby v objekte neboli nepriaznivo ovplyvnené.
- Všetky rozliate tekutiny sa musia okamžite nahlásiť správcovi majetku a asistenčnému pracovisku FM a musia sa odstrániť, aby sa zabránilo ich vniknutiu do vodných tokov a nebezpečenstvu pošmyknutia.

4.11. Školenie dodávateľov

- Za všetky školenia a osvedčenia o spôsobilosti dodávateľov spoločnosti Macro a ich pracovníkov (ktorí pracujú na pracoviskách spoločnosti Macro alebo na pracoviskách našich klientov) zodpovedá dodávateľ v súlade s právnymi požiadavkami v každej krajine, aby sa vzťahovali na činnosti, ktoré vykonávajú, a na riziká uvedené v ich hodnoteniach rizík a na vybavenie, ktoré používajú na vykonávanie svojich úloh.
- Záznamy o takomto školení musia byť k dispozícii na požiadanie Makra alebo klienta a osobitné osvedčenia o odbornej spôsobilosti alebo obchodné preukazy by mali byť uložené u pracovníka, aby ich bolo možné na požiadanie predložiť pri prípadnej návšteve pracoviska.
- Akékoľvek úvodné školenie, inštruktáž alebo prednáška o BOZP, ktoré poskytuje spoločnosť Macro alebo naši klienti pracovníkom dodávateľa, sa nepovažujú za školenie.

4.12. Ďalšie informácie

- Zásady, normy a postupy spoločnosti Macro nájdete na našom portáli pre dodávateľov <https://macro123.com/Documents/>. Dodávatelia sú povinní ich dodržiavať podľa našich "Štandardné zmluvné podmienky", ak sú relevantné pre rozsah služieb poskytovaných jednotlivými dodávateľmi.
- Tento portál obsahuje aj momenty HSW a bezpečnostné upozornenia, ktoré boli zdieľané s našimi dodávateľmi s cieľom zdieľať osvedčené postupy a upozornenia v prospech dodávateľov.



- V prípade naliehavých otázok sa obráťte na určeného zástupcu spoločnosti Macro.
- V prípade všeobecných otázok týkajúcich sa týchto požiadaviek kontaktujte macro.QHSEW@macegroup.com

5. Skratky

- FM Správa zariadení
- FPE Zariadenia na ochranu proti pádu
- H&S Zdravie a bezpečnosť
- LOLER Predpisy o zdvíhaní a zdvíhacích zariadeniach v Spojenom kráľovstve
- SDS (*alebo ekvivalentné predpisy*) Karta bezpečnostných údajov pre
- NASC nebezpečné materiály
- PPE National Access & Scaffolding Confederation v Spojenom kráľovstve (*alebo ekvivalent*)
- PPM Osobné ochranné prostriedky
- PTW Plánovaná preventívna údržba
- PUWER Povolenie na prácu (pre vysoko)
- RAMS Posúdenie rizík a vyhlásenie o metódach - *môže to byť posúdenie rizík alebo pracovná úloha posúdenie bezpečnostných rizík alebo rizík spojených s pracovnou činnosťou a bezpečnostných kontrol, aby sa znížili na prijateľnú úroveň.*
- SSoW *Bezpečný systém práce - písomný súbor dokumentov, ktoré opisujú bezpečný spôsob práce. Zahŕňa RAMS a povolenia na prácu a postupy BOZP a normy*

6. Definície

- **Dodávateľ** Osoba alebo spoločnosť, ktorá poskytuje služby spoločnosti
- **Subdodávateľ** Macro alebo nášmu klientovi. Osoba alebo spoločnosť
- **Riadiaci pracovník** poskytujúca služby dodávateľovi. služby, ale dodávateľia majú s klientom uzavretú zmluvu
- **Vyhlásenie o** Dokument zahŕňajúci bezpečný pracovný postup pre konkrétnu úloha. Tá je bežne sprevádzaná hodnotením rizík.