

Macro Supplier Health Safety & Normy środowiskowe

NIEPRODUKOWANE DO DRUKU LUB POBRANIA Nr
dok.: MC-MAC-SD-0001
Numer wersji: 2
Klasyfikacja - publiczna

Spis treści:

1. Cel i zakres.....	3
2. Wprowadzenie	3
2.1. Bezpieczeństwo przede wszystkim, bezpieczny powrót do domu	3
2.2. Cztery kroki do bezpieczeństwa	4
2.3. Don't Walk By.....	4
2.4. Wprowadzenie BHP	5
3. Nasze właściwości.....	5
3.1. Ryzyko majątkowe.....	5
3.2. Zasady własności.....	5
3.3. Gospodarka odpadami.....	7
4. Zarządzanie bezpieczeństwem i higieną pracy.....	7
4.1. Oceny ryzyka i deklaracje metod (RAMS)	7
4.2. Zezwoleń na pracę przy czynnościach wysokiego ryzyka.....	7
4.3. Zakłady wysokiego ryzyka.....	8
4.4. Gotowość na sytuacje awaryjne.....	10
4.5. Zgłaszanie incydentów.....	10
4.6. Zgłaszanie niebezpiecznych warunków	11
4.7. Audyty/inspekcje	11
4.8. Środki ochrony indywidualnej (PPE)	11
4.9. Sprzęt roboczy	11
4.10. Zarządzanie chemikaliami i materiałami niebezpiecznymi	12
4.11. Szkolenie dostawców	12
4.12. Dalsze informacje	12
5. Skróty	14
6. Definicje.....	14

Numer wersji	Data	Uwagi dotyczące zmian od ostatniej wersji
2	30/012024	Zmiana marki i drobne poprawki we wszystkich

1. Cel i zakres

Niniejszy dokument zostanie przekazany wszystkim dostawcom Makro, którzy świadczą usługi na terenie zakładów Makro i naszych klientów. Jego celem jest określenie jasnych i spójnych wymogów i oczekiwań dotyczących zarządzania bezpieczeństwem i higieną pracy podczas pracy dla Makro. Zasady te stanowią część naszych umów kontraktowych.

Ogólnie rzecz biorąc, wymagania te stanowią podsumowanie kilku różnych standardów i procedur Makro, które są już wymagane przez dostawców i objęte naszymi warunkami oraz określone w naszym [portalu dla dostawców](#). Niniejszy dokument ma jednak na celu uproszczenie ich w jeden krótki i zwięzły dokument dla Dostawców.

W przypadku, gdy Macro zostanie wyznaczona przez klienta na Agenta Zarządzającego w celu nadzorowania umowy klienta z dostawcą, oczekuje się, że dostawca będzie przestrzegał zasad BHP klienta i lokalnych wymogów regulacyjnych. Zasady i wymogi określone w niniejszym standardzie będą traktowane wyłącznie jako dobra praktyka. Ponieważ wiele z tych wymogów obejmuje lokalne przepisy powszechne w wielu krajach, oczekujemy, że dostawcy będą utrzymywać podobny poziom, chyba że zasady BHP i lokalne przepisy klienta są inne. W przypadku stwierdzenia, że tak nie jest, podejmiemy współpracę z klientem w celu uzgodnienia najlepszego rozwiązania zapewniającego bezpieczeństwo i zgodność z przepisami.

2. Wprowadzenie

2.1. Bezpieczeństwo przede wszystkim, bezpieczny powrót do domu

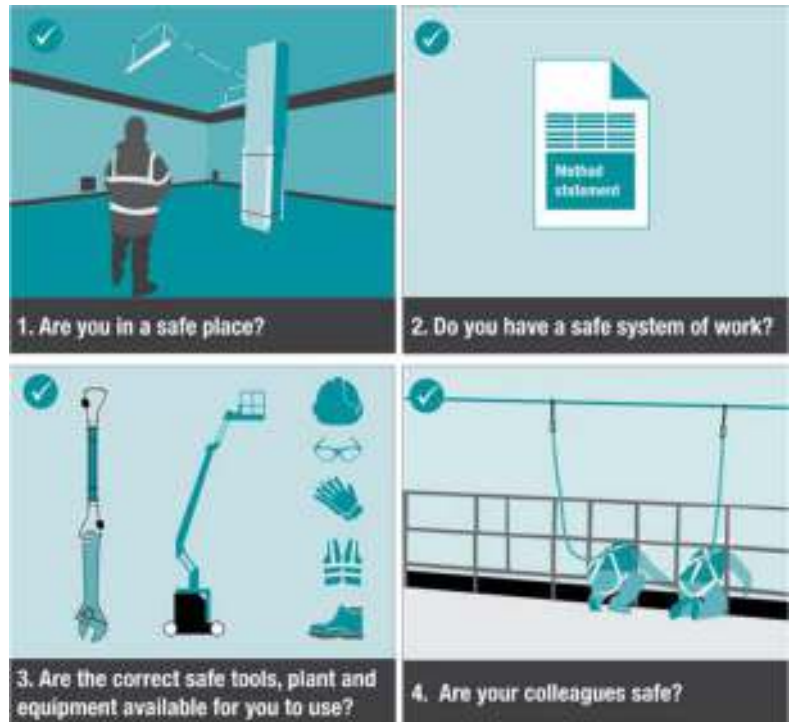
Podstawową wartością Macro jest "**Bezpieczeństwo przede wszystkim. Wracamy do domu cali i zdrowi**" i staramy się, aby zdrowie, bezpieczeństwo i dobre samopoczucie były w centrum wszystkiego, co robimy. Oczekujemy takiego samego poziomu zaangażowania i zachowań od wszystkich naszych dostawców.



2.2. Cztery kroki do bezpieczeństwa

Oczekujemy od Ciebie, Twoich pracowników i podwykonawców, że

- (1) upewnić się, że miejsce i warunki pracy są bezpieczne,
- (2) posiadanie bezpiecznych systemów pracy,
- (3) posiadanie odpowiednich narzędzi i sprzętu do bezpiecznego wykonywania pracy, oraz
- (4) dbanie o bezpieczeństwo współpracowników i innych osób przebywających w miejscach, w których wykonywana jest praca (np. najemcy, publiczność).



Nazywamy to "**czterema krokami do bezpieczeństwa**". Za każdym razem, gdy zauważysz, że którykolwiek z tych kroków nie został wdrożony lub gdy masz obawy, że ryzyko związane z **BHP** nie jest profesjonalnie zarządzane, natychmiast przerwij pracę i poproś o wsparcie. Zachęcamy do takiego zachowania i będzie ono pochwalane, nawet jeśli opóźni to pracę - żadne zadanie nie jest tak pilne, aby warto było kogoś zranić.

2.3. Nie przechodź obok

W przypadku zaobserwowania jakichkolwiek zagrożeń dla bezpieczeństwa i higieny pracy na terenie zakładu, nawet jeśli nie są one związane z wykonywaną pracą, zachęcamy do ich zgłaszania i angażowania się w dyskusję z personelem zakładu w celu omówienia sposobów poprawy lub wyeliminowania tych zagrożeń.

- "Don't Walk By".



Przestrzegając tych zasad i zachowań, wszyscy powinni wrócić do swoich rodzin bezpieczni i zdrowi.

2.4. Wprowadzenie BHP

Wszyscy Dostawcy, z którymi Makro zawarło bezpośrednie umowy, zostaną zapoznani z zasadami BHP w formie prezentacji Power Point (Macro-Client Supplier H&S Induction) ilustrującej niniejszy dokument. W przypadku, gdy istnieją specyficzne wymagania klienta w zakresie BHPiOŚ, zostaną one podsumowane w tym wprowadzeniu w celu uzupełnienia wymagań Makro.

Dostawca jest odpowiedzialny za przekazanie tych informacji wszystkim swoim pracownikom i podwykonawcom, którzy będą pracować dla Makro i w zakładach naszych klientów, oraz za odnotowanie ich akceptacji treści niniejszego dokumentu poprzez złożenie podpisu poniżej. Oznacza to, że przeczytali, zrozumieli i zgadzają się przestrzegać tych wymogów.

3. Nasze właściwości

3.1. Ryzyko majątkowe

Macro zarządza usługami obiektowymi w wielu różnych miejscach w imieniu naszych klientów, począwszy od biur, szkół, uniwersytetów, muzeów, budynków mieszkalnych, handlu detalicznego, opieki zdrowotnej, laboratoriów, centrów danych, magazynów, lekkich obiektów przemysłowych, zakładów produkcyjnych, infrastruktury/transportu i użytku mieszanego.

Niektóre z tych miejsc świadczą usługi dla ludności i wiążą się z dodatkowymi zagrożeniami, które dostawcy muszą uwzględnić w swoich planach pracy, ocenach ryzyka i zachowaniach na miejscu. Może to obejmować osoby szczególnie narażone na ryzyko, takie jak: dzieci i młodzież, osoby starsze, osoby niepełnosprawne, młode matki i kobiety w ciąży, osoby o złym stanie zdrowia itp.

Oczekujemy, że pracownicy będą świadomi aspektów i zagrożeń występujących w miejscu pracy oraz będą je uwzględniać podczas planowania pracy i opracowywania ocen ryzyka.

3.2. Zasady dotyczące właściwości

Niektórzy klienci mają również własne specyficzne wymagania w zakresie BHPiOŚ, które czasami wykraczają poza wymagania Makro. Dostawcy i wykonawcy muszą być o nich informowani i brać je pod uwagę podczas planowania i prowadzenia prac. Dostawca musi upewnić się, że przed rozpoczęciem prac zapoznał się z wszelkimi zasadami specyficznymi dla klienta/miejsca pracy, w tym z poniższymi:

- Zatwierdzanie wszelkich prac poza godzinami pracy.
- Wydawanie i zwrot kart dostępu lub kluczy.
- Logowanie i wylogowywanie.
- Identyfikacja noszona na miejscu.
- Dostęp do zaplecza socjalnego (toalety, umywalnie itp.)

- Wymagania dotyczące pozwoleń na pracę dla zadań wysokiego ryzyka, specyficzne dla danego miejsca lub klienta
- Krytyczne działania klienta, które nie mogą zostać zakłócone
- Procedury ewakuacji i punkty zbiórki przeciwpożarowej
- Komu zgłaszać incydenty na poziomie zakładu

Ogólne zasady dotyczące nieruchomości

- Podczas gdy we wszystkich budynkach obowiązuje zakaz palenia (w tym zakaz palenia bezpośrednio na zewnątrz lub w pobliżu wszystkich wejść do obiektu lub otwartych okien), w niektórych obiektach obowiązują również zasady zakazu palenia na terenach zewnętrznych.
- Wszystkie drzwi i włązy muszą być zabezpieczone przed opuszczeniem miejsca pracy, nawet na krótki czas.
- Wszystkie narzędzia Dostawców będą przechowywane w bezpieczny sposób, tak aby nie stwarzać ryzyka potknięcia się i nie będą pozostawiane bez nadzoru podczas przebywania na terenie zakładu.
- Wszelkie podejrzane przedmioty/paczki będą zgłaszane do recepcji obiektu.
- Żadne zdjęcia nie będą robione bez uprzedniej zgody zarządcy nieruchomości; jednakże zazwyczaj prosimy o robienie zdjęć prac przed i po ich zakończeniu jako dowód wykonanych prac i kontroli bezpieczeństwa związanych z wydanymi zezwoleniami.
- Na miejscu należy nosić środki ochrony indywidualnej (ŚOI) odpowiednie do wykonywanego zadania.
- Na miejscu będą przestrzegane wszystkie zasady zarządzania ruchem i ograniczenia dotyczące parkowania, a parking zostanie wcześniej zorganizowany.
- Podczas gdy zaplecze socjalne na miejscu (w tym pokoje socjalne, toalety, umywalnie) dla rutynowych prac jest ogólnie dostępne dla dostawców w większości zakładów, dostawcy mogą być zmuszeni do zapewnienia własnego zaplecza dla wszelkich długotrwałych prac, takich jak projekty lub drobne prace budowlane, co należy wcześniej omówić.
- Obszary robocze należy oddzielić za pomocą barier, oznakowania i/lub kontroli dostępu (np. wewnątrz pomieszczeń konserwacyjnych), aby oddzielić prace od użytkowników budynku i osób postronnych. Te "strefy wykluczenia" powinny chronić inne osoby przed zagrożeniami podczas prac i muszą być uzgodnione z poszczególnymi zarządcami nieruchomości.
- Dostawcy powinni podjąć wszelkie uzasadnione kroki w celu zapewnienia, że pracownicy mają wystarczające oświetlenie do wykonania swoich zadań i że nie pracują w niekomfortowych temperaturach.

NIEKONTROLOWANE PO WYDRUKOWANIU LUB
POBRANIU

Nr ref: MC-MAC-SD-0001

- Na terenie obiektu nie wolno myć pojazdów.

3.3. Zarządzanie odpadami

- Dostawcy są odpowiedzialni za usuwanie odpadów, które wytwarzają na miejscu, chyba że zostało to wyraźnie uzgodnione z zarządcą nieruchomości przed rozpoczęciem prac.
 - Od dostawców oczekuje się recyklingu tam, gdzie jest to możliwe.
 - Wszystkie odpady niebezpieczne muszą być usuwane z terenu budowy w sposób bezpieczny i przyjazny dla środowiska, zgodnie z lokalnymi przepisami dotyczącymi odpadów niebezpiecznych.
 - Żadne chemikalia ani zanieczyszczone produkty nie mogą być wylane do kanalizacji na terenie zakładu.
- W miarę możliwości należy unikać lub ograniczać stosowanie "jednorazowych tworzyw sztucznych".

4. Zarządzanie bezpieczeństwem i higieną pracy

4.1. Oceny ryzyka i deklaracje metod (RAMS)

- Przed wykonaniem jakichkolwiek prac od wszystkich (pod)wykonawców wymagana będzie Ocena Ryzyka (i Oświadczenie o Metodzie w Wielkiej Brytanii i krajach, w których jest to normą). Będzie ona sprawdzana, akceptowana i monitorowana przez Makro lub inną osobę posiadającą delegowane uprawnienia na miejscu.
- Wszyscy pracownicy obecni na miejscu muszą mieć przy sobie kopie odpowiednich RAMS i muszą zapoznać się z nimi przed rozpoczęciem pracy.
- Wszyscy pracownicy muszą również przeprowadzić ocenę ryzyka w miejscu pracy (czasami nazywaną dynamiczną oceną ryzyka), w ramach której dokonywany jest przegląd lokalnych zagrożeń i uzgadniane są kontrole, które mogą nie być objęte ogólnymi RAMS. Nie trzeba tego dokumentować, choć jest to dobra praktyka zalecana przez Makro.
- Poza Wielką Brytanią wymagane jest przedłożenie odpowiedniej formy pisemnej oceny ryzyka związanego z bezpieczeństwem i higieną pracy dla konkretnej wykonywanej pracy lub usługi (np. analiza zagrożeń związanych z pracą w USA, dokument unikalny we Francji, RIE w Holandii itp.) Musi ona być zgodna co najmniej z lokalnymi przepisami, jeśli dotyczy zagrożeń dla zdrowia i bezpieczeństwa oraz zalecanych środków kontroli dla wykonywanych prac.

4.2. Zezwolenie na wykonywanie prac wysokiego ryzyka

- Wszyscy dostawcy powinni wdrożyć własny system zezwoleń na pracę dla działań wysokiego ryzyka. Powinny one obejmować wymagane kontrole wymienione w sekcji 4.3 poniżej.

☒ Działania wysokiego ryzyka obejmują między innymi następujące czynności:

- praca na wysokości
- usuwanie azbestu

- wejście do ograniczonej przestrzeni
 - hot works
 - prace elektryczne
 - instalacje gazowe
 - Korzystanie z dźwigów
- Zezwolenia powinny być wydawane przez kompetentne osoby, które same nie prowadzą prac, przy czym należy rozważyć, kiedy zezwolenia mogą być wydawane zdalnie, a kiedy osobiście. W przypadku wydawania zezwoleń zdalnie, należy przeprowadzić uzasadnioną weryfikację uzgodnionych kontroli i zachować odpowiednie dowody.
 - Wszystkie prace wysokiego ryzyka muszą być starannie zaplanowane, nadzorowane i wykonywane przez kompetentnych pracowników.
 - Przed rozpoczęciem jakichkolwiek prac wysokiego ryzyka należy ustanowić strefy wykluczenia.
 - Wszyscy Dostawcy powinni przesłać RAMS specyficzne dla danej lokalizacji do Macro H&S Managera i Accounta.
 - Lead przed przybyciem na miejsce, aby umożliwić przegląd.
 - W przypadku, gdy zezwolenie jest wydawane zdalnie (tj. osoba wydająca zezwolenie nie znajduje się na miejscu), zwykle prosimy dostawcę o wykonanie zdjęć środków bezpieczeństwa i kontroli związanych z wydanymi zezwoleniami. Służy to jako dowód spełnienia warunków pozwolenia (np. izolacja energetyczna Lockout-Tagout (LOTO) na miejscu, zainstalowane bariery, umieszczone oznakowanie, rusztowanie wzniesione z zabezpieczeniem przed upadkiem itp.)

4.3. Prace wysokiego ryzyka

4.3.1 Bezpieczeństwo elektryczne

- Żadne prace elektryczne pod napięciem nie są dozwolone w żadnej lokalizacji Klienta.
- Należy zawsze przestrzegać procedur bezpiecznej izolacji.
- Wszystkie odizolowane obwody muszą być zablokowane i oznakowane, aby zapewnić, że ponowne włączenie zasilania nie może być wykonane inaczej niż przez Dostawcę.
- Tylko wykwalifikowani technicy przeszkoleni i sprawdzeni zgodnie z lokalnie uznanymi standardami branżowymi mogą pracować przy obwodach elektrycznych w lokalizacjach Klienta (np. BS7671:2018 w Wielkiej Brytanii).

- Wszystkie urządzenia kontrolne i testowe muszą być kalibrowane co najmniej raz w roku zgodnie z lokalnie uznanymi standardami branżowymi (np. GS38 w Wielkiej Brytanii).
- Aby sprawdzić, czy miernik napięcia działa prawidłowo, należy użyć jednostki sprawdzającej.
- Cały używany sprzęt elektryczny jest testowany pod kątem urządzeń przenośnych.

4.3.2 Praca na wysokości

- Dostawcy muszą zapewnić, że sprzęt roboczy jest odpowiedni do charakteru wykonywanej pracy i wszelkich przewidywalnych obciążeń.
- Wszelkie urządzenia podnoszące używane do pracy na wysokości (np. ruchome podnoszone platformy robocze) muszą być sprawdzane i testowane zgodnie z lokalnymi przepisami krajowymi lub praktykami branżowymi (np. przepisami LOLER lub PUWER w Wielkiej Brytanii).
- Wszelkie drabiny schodkowe lub drabiny używane w lokalizacjach Klienta muszą być zgodne z lokalnymi przepisami krajowymi lub normami branżowymi (np. drabiny EN131 wyłącznie do użytku handlowego; klasa 1 do użytku przemysłowego w Wielkiej Brytanii) i używane w bezpieczny sposób (np. wybrana odpowiednia wysokość i typ, odpowiednio zabezpieczone itp.)
- Rusztowania muszą być montowane zgodnie z lokalnymi przepisami krajowymi lub normami branżowymi (np. wytycznymi bezpieczeństwa National Access & Scaffolding Confederation (NASC)).
"SG4 Zapobieganie upadkom podczas pracy na rusztowaniach" w Wielkiej Brytanii).
- Rusztowania muszą być sprawdzane, a inspekcja rejestrowana, przed użyciem, co 7 dni, po zmianach, uszkodzeniach lub ekstremalnych warunkach pogodowych.
- Podczas pracy na wysokości należy stosować odpowiedni sprzęt chroniący przed upadkiem z wysokości, najlepiej przytrzymujący, który musi być sprawdzany i testowany zgodnie z przepisami dotyczącymi rodzaju i zastosowania sprzętu.

4.3.3 Prace gorące

- Podczas prac gorących w pobliżu muszą znajdować się odpowiednie gaśnice.
- Po zakończeniu wszystkich prac gorących przez co najmniej 2 godziny należy prowadzić obserwację przeciwpożarową.

4.3.4 Przestrzenie zamknięte

- Prace w ograniczonej przestrzeni zgodnie z definicją zawartą w przepisach dotyczących ograniczonej przestrzeni.
- Przed przystąpieniem do prac w ograniczonej przestrzeni należy odizolować i zablokować wszystkie instalacje i inne połączenia.
- Jakość powietrza musi być mierzona i sprawdzana, a przestrzeń zamknięta musi być odpowiednio wentylowana.
- Plany ratunkowe muszą być wdrożone przed rozpoczęciem jakichkolwiek prac w ograniczonej przestrzeni, a zespół ratunkowy musi być przeszkolony i dostępny podczas wszelkich prac w ograniczonej przestrzeni.

4.3.5 Czynności związane z podnoszeniem

NIEKONTROLOWANE PO WYDRUKOWANIU LUB
POBRANIU

Nr ref: MC-MAC-SD-0001

- Dla wszystkich czynności związanych z podnoszeniem należy opracować plan podnoszenia i poinformować o nim wszystkie zaangażowane osoby.
(np. używanie dźwigów do podnoszenia sprzętu na dachy).
- Wszystkie urządzenia podnoszące muszą być sprawdzone i przetestowane, a kopia certyfikatu jest dostępna do wglądu.

- Wszystkie czynności związane z podnoszeniem wymagają przeszkolonego nadzoru i bankierów, a certyfikaty szkoleniowe powinny być sprawdzane.
- Zapewnienie stref wyłączenia z ruchu wokół prac związanych z podnoszeniem na czas trwania robót.

4.3.6 Azbest

- Dostawcy powinni zażądać kopii wszelkich raportów dotyczących azbestu dla danej nieruchomości, jeśli jest on obecny.
- Jeśli azbest jest obecny na miejscu, jak określono w raporcie, raport powinien zostać przeanalizowany z pracownikami Dostawcy w celu zidentyfikowania odpowiednich miejsc w nieruchomości zawierających azbest i podjęcia odpowiednich środków ostrożności.
- Należy opracować procedury awaryjne na wypadek przypadkowego uwolnienia oraz Pracownicy dostawcy poinformowani przed przybyciem na miejsce.
- Wszyscy pracownicy dostawcy, którzy pracują w takich miejscach, muszą zostać przeszkoleni w zakresie wiedzy o azbecie.
- W przypadku zaobserwowania podejrzenia obecności azbestu w danym miejscu, należy natychmiast przerwać prace w tym obszarze i niezwłocznie zgłosić się do kierownika obiektu Makro odpowiedzialnego za dane miejsce (i FM Helpdesk, jeśli dotyczy).

4.4. Gotowość na sytuacje awaryjne

- Dostawca będzie odpowiedzialny za udzielenie pierwszej pomocy.
- Apteczka pierwszej pomocy powinna znajdować się w pojazdach Dostawców i być zawsze łatwo dostępna.
- Dostawcy zapoznają się z zasadami zgłaszania sytuacji awaryjnych i drogami ewakuacyjnymi we wszystkich odwiedzanych obiektach.
- Lokalny zarządca nieruchomości informuje Dostawców o wszelkich planowanych ćwiczeniach przeciwpożarowych w ramach procesu logowania.

4.5. Zgłaszanie incydentów

- Dostawcy muszą niezwłocznie (w ciągu 2 godzin) zgłaszać wszystkie incydenty/wypadki/omalowane wypadki kierownikowi obiektu Macro dla danego obiektu. W przypadku, gdy na koncie używany jest helpdesk Macro FM, powinni oni również zgłosić to do Helpdesku.
- Dostawcy powinni wyjaśnić w swoim raporcie zarówno rzeczywistą, jak i potencjalną wagę incydentu oraz odnieść się do tego w swoich własnych raportach dotyczących incydentów. Dostawcy powinni dostarczyć pisemne raporty o incydentach do Makro w ciągu 2 dni roboczych. Makro powiadomi Dostawców, czy wymagane jest sporządzenie

raportu z dochodzenia, który będzie zawierał wyciągnięte wnioski i środki zapobiegawcze.

- Macro będzie używać swojego internetowego systemu raportowania do rejestrowania i monitorowania incydentów, przeprowadzania inspekcji i śledzenia działań następczych.

- Macro udostępni klientowi raporty z incydentów i dochodzeń, jeśli miały one miejsce na terenie należącym do klienta.

4.6. Zgłaszanie niebezpiecznych warunków

- Dostawcy powinni zgłaszać wszelkie niebezpieczne warunki lub zachowania zaobserwowane na terenie zakładu. Zachęcamy również dostawców do zgłaszania pozytywnych obserwacji, takich jak bezpieczne praktyki pracy. Należy je zgłaszać kierownikowi placówki Makro odpowiedzialnemu za daną lokalizację.
- Jeśli na koncie używany jest Macro FM Helpdesk, należy to również zgłosić do Helpdesku.

4.7. Audyty/inspekcje

- Makro i Klient będą przeprowadzać planowane i doraźne inspekcje nieruchomości w celu obserwacji warunków BHP i bezpiecznych praktyk pracy Dostawcy. Dostawcy mogą mieć do wykonania działania wynikające z tych inspekcji, a ramy czasowe ich realizacji zostaną uzgodnione między audytorem a Dostawcą.
- Oczekuje się również, że dostawcy będą zarządzać własnymi audytami i inspekcjami, które powinny obejmować próbkę ich wizyt na miejscu w ciągu roku, przeprowadzanych przez osobę niezależną od osób prowadzących prace, oraz udostępniać takie raporty Makro.

4.8. Środki ochrony indywidualnej (PPE)

- Dostawca powinien określić wymagane środki ochrony indywidualnej w swoich ocenach ryzyka w ramach środków kontroli.
- Wymagania dotyczące środków ochrony indywidualnej są również często definiowane przez klienta w zależności od miejsca/obszaru (np. w przypadku zakładów przemysłowych) i powinny być przekazywane dostawcom przez klienta lub Makro.
- Dostawcy zapewnią wszystkie wymagane środki ochrony indywidualnej dla swoich pracowników i będą je kontrolować zgodnie z krajowymi wymogami prawnymi.

4.9. Sprzęt roboczy

- Cały sprzęt używany przez Dostawców i ich pracowników musi być odpowiedni do danego zadania.
- Cały sprzęt używany przez Dostawców musi być kontrolowany i testowany zgodnie z lokalnymi wymogami prawnymi, wytycznymi producentów lub najlepszymi praktykami branżowymi (np. LOLER / PUWER / testowanie urządzeń przenośnych w Wielkiej Brytanii).

- Wszyscy pracownicy korzystający ze sprzętu muszą być przeszkoleni i kompetentni w zakresie jego prawidłowego i bezpiecznego użytkowania.

4.10. Zarządzanie chemikaliami i materiałami niebezpiecznymi

- Wszystkie substancje chemiczne muszą posiadać ważną kartę charakterystyki substancji niebezpiecznej (SDS), której kopia musi być łatwo dostępna dla pracownika na terenie zakładu.
- Podczas pracy z rozpuszczalnikami, farbami na bazie rozpuszczalników, klejami, pyłami, oparami, gazami itp.
Dostawcy muszą zapewnić odpowiednią wentylację, która może obejmować odsysanie, aby zapewnić utrzymanie jakości powietrza i brak negatywnego wpływu na osoby przebywające w obiekcie.
- Wszelkie wycieki należy niezwłocznie zgłaszać zarządcy nieruchomości i działowi pomocy FM, a następnie je usuwać, aby zapobiec przedostaniu się do cieków wodnych i zagrożeniu poślizgnięciem.

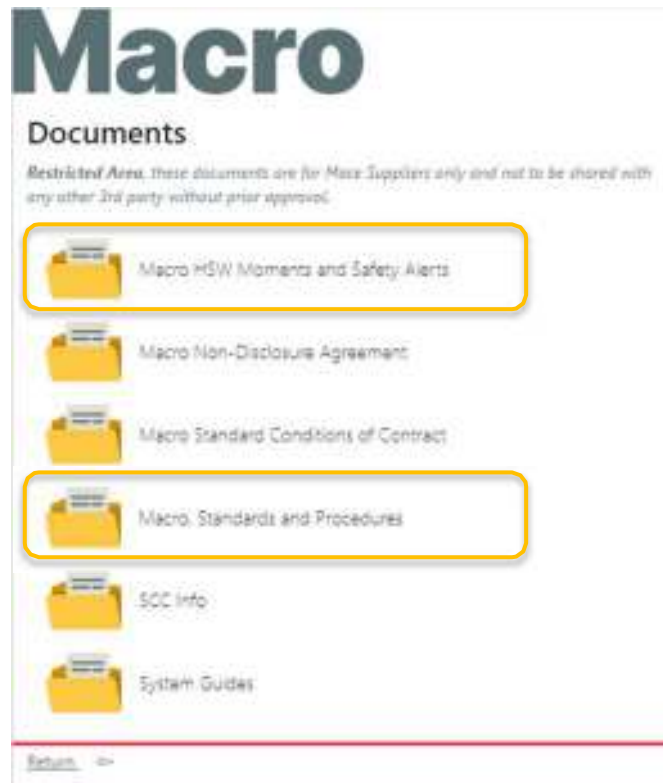
4.11. Szkolenie dostawców

- Wszystkie szkolenia i certyfikaty kompetencji dla dostawców Makro i ich pracowników (którzy pracują w zakładach Makro lub w zakładach naszych klientów) będą obowiązkiem Dostawcy zgodnie z wymogami prawnymi w każdym kraju w celu uwzględnienia wykonywanych przez nich czynności oraz zagrożeń wskazanych w ich ocenach ryzyka i sprzętu, którego używają do wykonywania swoich zadań.
- Dokumentacja takiego szkolenia musi być dostępna na żądanie Makro lub klienta, a określone certyfikaty kompetencji lub karty handlowe powinny być przechowywane wraz z pracownikiem i okazywane na żądanie podczas wszelkich wizyt na miejscu.
- Wszelkie szkolenia z zakresu BHP, odprawy lub pogadanki prowadzone przez Macro lub naszych klientów dla pracowników Dostawcy nie będą uznawane za szkolenia.

4.12. Dalsze informacje

- Zasady, standardy i procedury Macro można znaleźć w naszym Portalu Dostawcy <https://macro123.com/Documents/>. Dostawcy są zobowiązani do ich przestrzegania zgodnie z naszymi "Standardowe warunki umowy", w stosownych przypadkach w odniesieniu do zakresu usług świadczonych przez każdego dostawcę.

- Portal ten zawiera również momenty HSW i alerty bezpieczeństwa, które zostały udostępnione naszym dostawcom w celu dzielenia się dobrymi praktykami i alertami z korzyścią dla dostawcy.



- W przypadku pilnych pytań prosimy o kontakt z wyznaczonym przedstawicielem Macro.
- W przypadku ogólnych pytań dotyczących tych wymagań prosimy o kontakt pod adresem macro.QHSEW@macegroup.com.

5. Skróty

- FM Zarządzanie obiektami
- FPE Sprzęt chroniący przed upadkiem z wysokości
- H&S Zdrowie i bezpieczeństwo
- LOLER Przepisy dotyczące operacji podnoszenia i sprzętu podnoszącego w
- SDS Wielkiej Brytanii (*lub równoważne*) Karta charakterystyki dla materiałów
- NASC niebezpiecznych
- PPE National Access & Scaffolding Confederation w Wielkiej Brytanii (*lub*
- PPM *równoważny*)
- PTW Środki ochrony osobistej Planowana
- PUWER konserwacja zapobiegawcza
Zezwolenie na pracę (w przypadku
- RAMS Ocena ryzyka i oświadczenie o metodach - *może to być ocena ryzyka lub zadanie*
ocena zagrożeń bezpieczeństwa lub ryzyka związanego z wykonywaną pracą i kontrole bezpieczeństwa w celu zmniejszenia ich do akceptowalnego
- SSoW *Bezpieczny system pracy - pisemny zestaw dokumentów określających bezpieczny sposób pracy. Obejmuje to RAMS i zezwolenia na pracę oraz standardy*

6. Definicje

- **Dostawca** Osoba lub spółka świadcząca usługi na rzecz Macro lub naszego
- **Podwykonawca** klienta. Osoba lub spółka świadcząca usługi na rzecz Dostawcy.
- **Agent zarządzający** Tam, gdzie Macro ma umowę z klientem na zarządzanie FM usługi, ale dostawcy mają umowę z klientem
- **Oświadczenie o** Dokument obejmujący procedurę bezpiecznej pracy dla zadanie. Zwykle towarzyszy to ocenie ryzyka.